



# Krankenhaus Sachsenhausen

des Deutschen Gemeinschafts-Diakonieverbandes GmbH



## **Strukturierter Qualitätsbericht gemäß § 137 Abs. 3 Satz 1 Nr. 4 SGB V für das Berichtsjahr 2008 Krankenhaus Sachsenhausen**

Dieser Qualitätsbericht wurde mit dem von der DKTIG herausgegebenen Erfassungstool IPQ auf der Basis der Software ProMaTo® QB am 03.08.2009 um 19:16 Uhr erstellt.

DKTIG: <http://www.dktig.de>  
ProMaTo: <http://www.netfutura.de>

## Inhaltsverzeichnis:

Einleitung .....	5
Teil A - Struktur- und Leistungsdaten des Krankenhauses .....	8
<b>A-1 Allgemeine Kontaktdaten des Krankenhauses</b> .....	8
<b>A-2 Institutionskennzeichen des Krankenhauses</b> .....	8
<b>A-3 Standort(nummer)</b> .....	8
<b>A-4 Name und Art des Krankenhausträgers</b> .....	8
<b>A-5 Akademisches Lehrkrankenhaus</b> .....	8
<b>A-6 Organisationsstruktur des Krankenhauses</b> .....	9
<b>A-7 Regionale Versorgungsverpflichtung für die Psychiatrie</b> .....	9
<b>A-8 Fachabteilungsübergreifende Versorgungsschwerpunkte des Krankenhauses</b> .....	10
<b>A-9 Fachabteilungsübergreifende medizinisch-pflegerische Leistungsangebote des Krankenhauses</b> .....	10
<b>A-10 Allgemeine nicht-medizinische Serviceangebote des Krankenhauses</b> .....	11
<b>A-11 Forschung und Lehre des Krankenhauses</b> .....	12
<b>A-12 Anzahl der Betten im gesamten Krankenhaus nach § 108/109 SGB V</b> .....	14
<b>A-13 Fallzahlen des Krankenhauses:</b> .....	14
<b>A-14 Personal des Krankenhauses</b> .....	14
Teil B - Struktur- und Leistungsdaten der Organisationseinheiten / Fachabteilungen .....	15
<b>B-[1] Fachabteilung Innere Medizin</b> .....	15
<b>B-[1].1 Name der Organisationseinheit/Fachabteilung</b> .....	16
<b>B-[1].2 Versorgungsschwerpunkte [Innere Medizin]</b> .....	17
<b>B-[1].3 Medizinisch-pflegerische Leistungsangebote [Innere Medizin]</b> .....	18
<b>B-[1].4 Nicht-medizinische Serviceangebote [Innere Medizin]</b> .....	18
<b>B-[1].5 Fallzahlen der Organisationseinheit / Fachabteilung</b> .....	18
<b>B-[1].6 Diagnosen nach ICD</b> .....	18
<b>B-[1].7 Prozeduren nach OPS</b> .....	19
<b>B-[1].8 Ambulante Behandlungsmöglichkeiten</b> .....	21
<b>B-[1].9 Ambulante Operationen nach § 115b SGB V</b> .....	21
<b>B-[1].10 Zulassung zum Durchgangs-Arztverfahren der Berufsgenossenschaft</b> .....	21
<b>B-[1].11 Apparative Ausstattung</b> .....	22
<b>B-[1].12 Personelle Ausstattung</b> .....	24
<b>B-[2] Fachabteilung Endokrinologie</b> .....	26
<b>B-[2].1 Name der Organisationseinheit/Fachabteilung</b> .....	27
<b>B-[2].2 Versorgungsschwerpunkte [Endokrinologie]</b> .....	27
<b>B-[2].3 Medizinisch-pflegerische Leistungsangebote [Endokrinologie]</b> .....	28
<b>B-[2].4 Nicht-medizinische Serviceangebote [Endokrinologie]</b> .....	28
<b>B-[2].5 Fallzahlen der Organisationseinheit / Fachabteilung</b> .....	28
<b>B-[2].6 Diagnosen nach ICD</b> .....	28
<b>B-[2].7 Prozeduren nach OPS</b> .....	29
<b>B-[2].8 Ambulante Behandlungsmöglichkeiten</b> .....	30
<b>B-[2].9 Ambulante Operationen nach § 115b SGB V</b> .....	30
<b>B-[2].10 Zulassung zum Durchgangs-Arztverfahren der Berufsgenossenschaft</b> .....	30
<b>B-[2].11 Apparative Ausstattung</b> .....	31
<b>B-[2].12 Personelle Ausstattung</b> .....	31

<b>B-[3] Fachabteilung Allgemeine Chirurgie.....</b>	<b>33</b>
<i>B-[3].1 Name der Organisationseinheit/Fachabteilung .....</i>	<i>34</i>
<i>B-[3].2 Versorgungsschwerpunkte [Allgemeine Chirurgie].....</i>	<i>35</i>
<i>B-[3].3 Medizinisch-pflegerische Leistungsangebote [Allgemeine Chirurgie] .....</i>	<i>39</i>
<i>B-[3].4 Nicht-medizinische Serviceangebote [Allgemeine Chirurgie].....</i>	<i>40</i>
<i>B-[3].5 Fallzahlen der Organisationseinheit / Fachabteilung.....</i>	<i>40</i>
<i>B-[3].6 Diagnosen nach ICD.....</i>	<i>40</i>
<i>B-[3].7 Prozeduren nach OPS.....</i>	<i>42</i>
<i>B-[3].8 Ambulante Behandlungsmöglichkeiten.....</i>	<i>43</i>
<i>B-[3].9 Ambulante Operationen nach § 115b SGB V.....</i>	<i>44</i>
<i>B-[3].10 Zulassung zum Durchgangs-Arztverfahren der Berufsgenossenschaft .....</i>	<i>44</i>
<i>B-[3].11 Apparative Ausstattung .....</i>	<i>45</i>
<i>B-[3].12 Personelle Ausstattung.....</i>	<i>45</i>
<b>B-[4] Fachabteilung Allgemeine Chirurgie Belegabteilung.....</b>	<b>47</b>
<i>B-[4].1 Name der Organisationseinheit/Fachabteilung .....</i>	<i>47</i>
<i>B-[4].2 Versorgungsschwerpunkte [Allgemeine Chirurgie Belegabteilung].....</i>	<i>47</i>
<i>B-[4].3 Medizinisch-pflegerische Leistungsangebote [Allgemeine Chirurgie Belegabteilung]... </i>	<i>47</i>
<i>B-[4].4 Nicht-medizinische Serviceangebote [Allgemeine Chirurgie Belegabteilung].....</i>	<i>47</i>
<i>B-[4].5 Fallzahlen der Organisationseinheit / Fachabteilung.....</i>	<i>47</i>
<i>B-[4].6 Diagnosen nach ICD.....</i>	<i>48</i>
<i>B-[4].7 Prozeduren nach OPS.....</i>	<i>48</i>
<i>B-[4].8 Ambulante Behandlungsmöglichkeiten.....</i>	<i>49</i>
<i>B-[4].9 Ambulante Operationen nach § 115b SGB V.....</i>	<i>49</i>
<i>B-[4].10 Zulassung zum Durchgangs-Arztverfahren der Berufsgenossenschaft .....</i>	<i>49</i>
<i>B-[4].11 Apparative Ausstattung .....</i>	<i>49</i>
<i>B-[4].12 Personelle Ausstattung.....</i>	<i>49</i>
<b>B-[5] Fachabteilung Frauenheilkunde und Geburtshilfe.....</b>	<b>51</b>
<i>B-[5].1 Name der Organisationseinheit/Fachabteilung .....</i>	<i>52</i>
<i>B-[5].2 Versorgungsschwerpunkte [Frauenheilkunde und Geburtshilfe] .....</i>	<i>53</i>
<i>B-[5].3 Medizinisch-pflegerische Leistungsangebote [Frauenheilkunde und Geburtshilfe] .....</i>	<i>54</i>
<i>B-[5].4 Nicht-medizinische Serviceangebote [Frauenheilkunde und Geburtshilfe] .....</i>	<i>54</i>
<i>B-[5].5 Fallzahlen der Organisationseinheit / Fachabteilung.....</i>	<i>54</i>
<i>B-[5].6 Diagnosen nach ICD.....</i>	<i>55</i>
<i>B-[5].7 Prozeduren nach OPS.....</i>	<i>56</i>
<i>B-[5].8 Ambulante Behandlungsmöglichkeiten.....</i>	<i>58</i>
<i>B-[5].9 Ambulante Operationen nach § 115b SGB V.....</i>	<i>58</i>
<i>B-[5].10 Zulassung zum Durchgangs-Arztverfahren der Berufsgenossenschaft .....</i>	<i>58</i>
<i>B-[5].11 Apparative Ausstattung .....</i>	<i>59</i>
<i>B-[5].12 Personelle Ausstattung.....</i>	<i>59</i>
<b>B-[6] Fachabteilung Frauenheilkunde und Geburtshilfe Belegabteilung.....</b>	<b>61</b>
<i>B-[6].1 Name der Organisationseinheit/Fachabteilung .....</i>	<i>61</i>
<i>B-[6].2 Versorgungsschwerpunkte [Frauenheilkunde und Geburtshilfe Belegabteilung].....</i>	<i>61</i>
<i>B-[6].3 Medizinisch-pflegerische Leistungsangebote [Frauenheilkunde und Geburtshilfe Belegabteilung].....</i>	<i>61</i>
<i>B-[6].4 Nicht-medizinische Serviceangebote [Frauenheilkunde und Geburtshilfe Belegabteilung].....</i>	<i>61</i>
<i>B-[6].5 Fallzahlen der Organisationseinheit / Fachabteilung.....</i>	<i>61</i>
<i>B-[6].6 Diagnosen nach ICD.....</i>	<i>62</i>
<i>B-[6].7 Prozeduren nach OPS.....</i>	<i>63</i>

<b>B-[6].8 Ambulante Behandlungsmöglichkeiten</b> .....	64
<b>B-[6].9 Ambulante Operationen nach § 115b SGB V</b> .....	64
<b>B-[6].10 Zulassung zum Durchgangs-Arztverfahren der Berufsgenossenschaft</b> .....	64
<b>B-[6].11 Apparative Ausstattung</b> .....	64
<b>B-[6].12 Personelle Ausstattung</b> .....	65
<b>B-[7] Fachabteilung Anästhesie</b> .....	<b>66</b>
<b>B-[7].1 Name der Organisationseinheit/Fachabteilung</b> .....	66
<b>B-[7].2 Versorgungsschwerpunkte [Anästhesie]</b> .....	66
<b>B-[7].3 Medizinisch-pflegerische Leistungsangebote [Anästhesie]</b> .....	66
<b>B-[7].4 Nicht-medizinische Serviceangebote [Anästhesie]</b> .....	66
<b>B-[7].5 Fallzahlen der Organisationseinheit / Fachabteilung</b> .....	66
<b>B-[7].6 Diagnosen nach ICD</b> .....	67
<b>B-[7].7 Prozeduren nach OPS</b> .....	67
<b>B-[7].8 Ambulante Behandlungsmöglichkeiten</b> .....	67
<b>B-[7].9 Ambulante Operationen nach § 115b SGB V</b> .....	67
<b>B-[7].10 Zulassung zum Durchgangs-Arztverfahren der Berufsgenossenschaft</b> .....	67
<b>B-[7].11 Apparative Ausstattung</b> .....	67
<b>B-[7].12 Personelle Ausstattung</b> .....	68
<b>Teil C - Qualitätssicherung</b> .....	<b>70</b>
<b>C-1 Teilnahme externe vergleichende Qualitätssicherung nach § 137 Abs. 1 Satz 3 Nr. 1 SGB V (BQS-Verfahren)</b> .....	70
<b>C-2 Externe Qualitätssicherung nach Landesrecht gemäß § 112 SGB V</b> .....	70
<b>C-3 Qualitätssicherung bei Teilnahme an Disease-Management-Programmen (DMP) nach § 137f SGB V</b> .....	70
<b>C-4 Teilnahme an sonstigen Verfahren der externen vergleichenden Qualitätssicherung</b> .....	70
<b>C-5 Umsetzung der Mindestmengenvereinbarung nach § 137 SGB V</b> .....	71
<b>C-6 Umsetzung von Beschlüssen des Gemeinsamen Bundesausschusses zur Qualitätssicherung nach § 137 Abs. 1 Satz 1 Nr. 2 SGB V [neue Fassung] ("Strukturqualitätsvereinbarung")</b> .....	71
<b>Teil D - Qualitätsmanagement</b> .....	<b>72</b>
<b>D-1 Qualitätspolitik</b> .....	72
<b>D-2 Qualitätsziele</b> .....	73
<b>D-3 Aufbau des einrichtungsinternen Qualitätsmanagements</b> .....	73
<b>D-4 Instrumente des Qualitätsmanagements</b> .....	75
<b>D-5 Qualitätsmanagementprojekte</b> .....	76
<b>D-6 Bewertung des Qualitätsmanagements</b> .....	77

## Einleitung



Abbildung: Der durch den Künstler Karl Infeld gestaltete Brunnen im Innenhof

### Qualitätsmanagement im Deutschen Gemeinschafts-Diakonieverband GmbH

#### Präambel zum gesetzlichen Qualitätsbericht 2008

Der Deutsche Gemeinschafts-Diakonieverband GmbH, Krankenhausbetriebe, ist eine Tochtergesellschaft des Deutschen Gemeinschafts-Diakonieverbandes e.V.

Auf der Basis eines gemeinsamen Leitbildes entstehen unsere vielfältigen diakonischen und missionarischen Aktivitäten, die wir im Netzwerk DGD zusammengeführt wissen.

Der DGD ist Fachverband des Diakonischen Werkes der Ev. Kirche in Deutschland.

Die Lungenklinik in Hemer, das Krankenhaus Sachsenhausen in Frankfurt, das Diakonie-Krankenhaus Wehrda in Marburg-Wehrda sowie Klinik Hohe Mark in Oberursel und die Fachklinik Römerhaus in Sulzberg und die Fachklinik Haus Immanuel in Thurnau-Hutschdorf sind Einrichtungen der DGD GmbH (siehe [www.dgd.org](http://www.dgd.org)).

In den vergangenen Jahren sind vielfältige Kooperationen eingegangen und neue Gesellschaften gegründet worden, für die die DGD GmbH Gesellschafter ist. Hier zu erwähnen sind die Medizinischen Versorgungszentren nach § 95 SGB V. Alle Krankenhäuser der DGD GmbH haben ein strukturiertes Qualitätsmanagement aufgebaut und sind zertifiziert, teilweise bereits rezertifiziert, nach KTQ/pCC - die Reha-Einrichtungen nach DIN ISO. Aufbauend auf einem DGD-Leitbild hat sich jedes Krankenhaus ein auf christlicher Basis gründendes Leitbild nach Vorgaben des Trägers gegeben. Es wurden daraus verbindliche Führungsgrundsätze abgeleitet. Diese Führungsgrundsätze spielen in der Mitarbeiterschulung, in der Kompetenzentwicklung und der Führungskräfteentwicklung eine bedeutende Rolle. Auf dieser Basis haben wir eine Qualitätspolitik und Qualitätsziele entwickelt und beschrieben. Eine Geschäftsordnung regelt das Miteinander der Krankenhausbetriebsleitungen und der Geschäftsführung. Zielvereinbarungen werden getroffen und ein auf der Basis der Balanced Score Card aufbauendes Kennzahlensystem wird implementiert. Ein strukturiertes Risikomanagement ist im Aufbau.

Hohe Qualität, die messbar und evaluierbar ist, motiviert uns in unserer Qualitätspolitik. Wirtschaftlicher Erfolg gemäß den Prinzipien des Gemeinnützigkeitsrechtes bildet die Basis für solide Struktur-, Prozess-, und Ergebnisqualität.

Alle Krankenhäuser der DGD GmbH sind Plankrankenhäuser der jeweiligen Bundesländer mit einem staatlichen Versorgungsauftrag. Diesen Auftrag gilt es im Miteinander und Beieinander von fachlich kompetentem Handeln auf der Basis christlicher Motivation auszuformen. Die christliche Basis ist Grundlage für die Patientenorientierung, die Mitarbeiterorientierung, aber auch die Umwelt- und Umfeldorientierung. Über das Marktgeschehen im Gesundheitswesen veranlasst sind wir in einem Kosten- und Leistungswettbewerb mit anderen Anbietern im Gesundheitswesen. Hinzu kommt dankenswerterweise aber auch ein Qualitätswettbewerb, der uns verpflichtet, über die Bausteine „Planen, Handeln, Überprüfen und Verbessern“ ein transparentes und an den Patientenwünschen ausgerichtetes Leistungsgeschehen abzubilden.

Die Erstellung des strukturierten Qualitätsberichts nach den Vorgaben des § 137 SGB V ist für alle Krankenhäuser in Deutschland die verpflichtende Herausforderung, sich strukturiert mit den Prozessen, Abläufen und den Ergebnissen unserer Arbeit auseinanderzusetzen. Patienten und Angehörige, aber auch Sozialleistungsträger und politische Gremien sollen transparent informiert werden über die Leistungsfähigkeit unserer Krankenhäuser. Wir geben Auskunft über unsere qualitativen Standards sowie das verantwortungsbewusste und umsichtige, am Gemeinwohl orientierte Handeln unserer Krankenhäuser.

Marburg, Juli 2009

Dr. Michael Gerhard, Geschäftsführer

Verantwortlich:

Name	Abteilung	Tel. Nr.	Fax Nr.	Email
Diplom-Betriebswirt (FH) Uwe Diehm	Krankenhausdirektor	069 - 6605 1705 069 - 6605 1706	069 - 6605 1709	info@khs-ffm.de

Ansprechpartner:

Name	Abteilung	Tel. Nr.	Fax Nr.	Email
Peter Möckel	Medizincontrolling	069 - 6605 1136	069 - 6605 29 1136	pmoeckel@khs-ffm.de

Links:

Krankenhaus Sachsenhausen: [www.khs-ffm.de](http://www.khs-ffm.de)

Deutscher Gemeinschafts-Diakonieverband GmbH: [www.dgd.org](http://www.dgd.org)

Die Krankenhausleitung, vertreten durch Diplom-Betriebswirt (FH) Uwe Diehm, Krankenhausdirektor, ist verantwortlich für die Vollständigkeit und Richtigkeit der Angaben im Qualitätsbericht.

## Teil A - Struktur- und Leistungsdaten des Krankenhauses

### ***A-1 Allgemeine Kontaktdaten des Krankenhauses***

Hausanschrift: Krankenhaus Sachsenhausen  
Schulstraße 31  
60594 Frankfurt am Main

Telefon: 069 / 6605 - 0  
Fax: 069 / 6605 - 1709  
E-Mail: [info@khs-ffm.de](mailto:info@khs-ffm.de)  
Internet: <http://www.krankenhaus-sachsenhausen.de>

### ***A-2 Institutionskennzeichen des Krankenhauses***

260610177

### ***A-3 Standort(nummer)***

00

### ***A-4 Name und Art des Krankenhausträgers***

Name: Deutscher Gemeinschafts-Diakonieverband GmbH, Marburg  
Art: freigemeinnützig

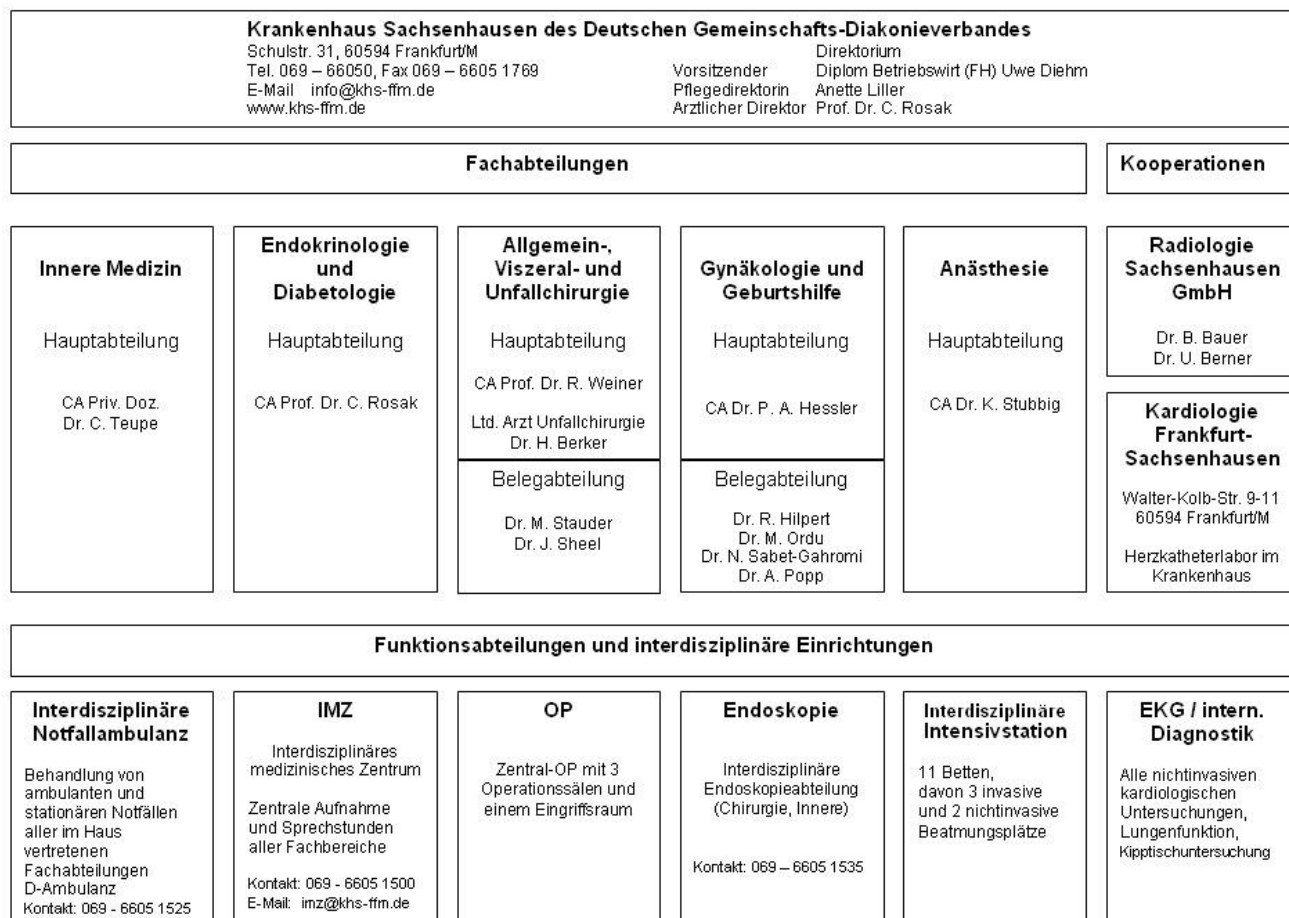
### ***A-5 Akademisches Lehrkrankenhaus***

Ja  
Universität: Johann Wolfgang Goethe-Universität Frankfurt am Main



## A-6 Organisationsstruktur des Krankenhauses

Organigramm: Organisationsstruktur des Krankenhauses Sachsenhausen



Weitere medizinische und patientennahe Einrichtungen:

- Labor
- Nuklearmedizin (Kooperation mit einem MVZ in Trägerschaft der DGD GmbH)
- Optifast-Programm
- Physikalische Therapie
- Sozialdienst
- Krankenhausseelsorge
- Grüne Damen und Herren der Evangelischen und Ökumenischen Krankenhaushilfe
- Patientencafeteria
- Patientenbibliothek
- Patientenfürsprecher/in

## A-7 Regionale Versorgungsverpflichtung für die Psychiatrie

trifft nicht zu / entfällt

### A-8 Fachabteilungsübergreifende Versorgungsschwerpunkte des Krankenhauses

Nr.	Fachabteilungsübergreifender Versorgungsschwerpunkt:	Fachabteilungen, die an dem Versorgungsschwerpunkt beteiligt sind:	Kommentar / Erläuterung:
VS00	Diabetisches Fuß-Syndrom	Endokrinologie, Chirurgie, Kooperation mit Gefäßchirurgie und interventioneller Radiologie	konservative und operative Behandlung des diabetischen Fuß-Syndroms Kontakt: Tel. 069 - 6605 1240
VS00	Kompetenzzentrum Übergewicht und Adipositas	Allgemeine Chirurgie, Innere Medizin, Endokrinologie	konservative und operative Behandlung der morbid Adipositas (krankhafte Fettsucht) Kontakt: Tel. 069 - 6605 1199
VS06	Tumorzentrum	Frauenheilkunde und Geburtshilfe	Mitarbeit im „Oncologicum“ = Onkologisches Zentrum (Tumor-Board 9 Frankfurt Nord-Ost der onkologischen Gemeinschaftspraxis am Bethanien-Krankenhaus (Ltg. Prof. Tesch) Kontakt über die Fachabteilung Frauenheilkunde und Geburtshilfe

### A-9 Fachabteilungsübergreifende medizinisch-pflegerische Leistungsangebote des Krankenhauses

Nr.	Medizinisch-pflegerisches Leistungsangebot:	Kommentar / Erläuterung:
MP07	Beratung/Betreuung durch Sozialarbeiter und Sozialarbeiterinnen	direkter Kontakt: Tel. 069 - 6605 1410, 069 - 6605 1411
MP58	Ethikberatung/Ethische Fallbesprechung	Ethikkommission
MP00	Labor	im Haus
MP26	Medizinische Fußpflege	in Kooperation
MP31	Physikalische Therapie/Bädertherapie	
MP32	Physiotherapie/Krankengymnastik als Einzel- und/oder Gruppentherapie	
MP63	Sozialdienst	direkter Kontakt: Tel. 069 - 6605 1410, 069 - 6605 1411
MP47	Versorgung mit Hilfsmitteln/ Orthopädietechnik	in Kooperation
MP52	Zusammenarbeit mit/Kontakt zu Selbsthilfegruppen	Adipositas, Diabetes

### A-10 Allgemeine nicht-medizinische Serviceangebote des Krankenhauses

Nr.	Serviceangebot:	Kommentar / Erläuterung:
SA43	Abschiedsraum	
SA01	Aufenthaltsräume	
SA55	Beschwerdemanagement	Qualitätsmanagementbeauftragte, Tel. 069 - 6605 1201
SA39	Besuchsdienst/ "Grüne Damen"	
SA22	Bibliothek	
SA23	Cafeteria	
SA44	Diät-/Ernährungsangebot	
SA03	Ein-Bett-Zimmer mit eigener Nasszelle	
SA13	Elektrisch verstellbare Betten	
SA14	Fernsehgerät am Bett/ im Zimmer	Fernsehgerät in jedem Patientenzimmer
SA49	Fortbildungsangebote/ Informationsveranstaltungen	Geburtshilfe: Informationsabende für werdende Eltern, Geburtsvorbereitungs- und Rückbildungskurse Adipositaschirurgie: regelmäßige Informationsveranstaltungen Diabetologie: Workshops für Patienten Weitere Informationen unter <a href="http://www.khs-ffm.de">www.khs-ffm.de</a>
SA20	Frei wählbare Essenszusammenstellung (Komponentenwahl)	
SA28	Kiosk/ Einkaufsmöglichkeiten	in der Patientencafeteria
SA29	Kirchlich-religiöse Einrichtungen (Kapelle, Meditationsraum)	regelmäßige Andachten in der Kapelle
SA21	Kostenlose Getränkebereitstellung (Mineralwasser)	Mineralwasser, Tee, Kaffee
SA33	Parkanlage	im Innenhof
SA56	Patientenfürsprache	direkter Kontakt: Tel. 069 - 6605 1234
SA34	Rauchfreies Krankenhaus	
SA42	Seelsorge	direkter Kontakt: Tel. 069 - 6605 1402
SA18	Telefon	
SA09	Unterbringung Begleitperson	nach Absprache möglich
SA19	Wertfach/Tresor am Bett/im Zimmer	
SA11	Zwei-Bett-Zimmer mit eigener Nasszelle	

## **A-11 Forschung und Lehre des Krankenhauses**

### **A-11.1 Forschungsschwerpunkte**

Das Krankenhaus Sachsenhausen ist akademische Lehrereinrichtung und seit dem 01.10.2007 akademisches Lehrkrankenhaus der Johann Wolfgang Goethe-Universität Frankfurt am Main.

#### **Es werden klinische Studien in folgenden Bereichen durchgeführt:**

- operative Behandlung der morbidem Adipositas
- Diabetes Mellitus
- Innere Medizin
- Schlafmedizin

#### **Regelmäßig veranstaltete Kongresse und Fortbildungsveranstaltungen:**

Chirurgie: Frankfurter Meeting für Adipositaschirurgie  
(internationaler Kongress, Info unter [www.frankfurter-meeting.de](http://www.frankfurter-meeting.de))

Diabetologie: C.v.Noorden-Kolloquium Diabetes und Herz  
C.v.Noorden Diabetes Kolloquium

Innere Medizin: Regelmäßige kardiologische Weiterbildungs-Veranstaltung  
im Rahmen der deutschen Herzwoche

Durch alle Fachabteilungen finden weitere Weiterbildungs-Veranstaltungen für Ärzte statt.

Aktuelle Informationen jeweils unter [www.khs-ffm.de](http://www.khs-ffm.de).

#### **Ärztliche Weiterbildung:**

Derzeit bestehen folgende Aus- und Weiterbildungsmöglichkeiten an der Klinik:

- Facharzt/-ärztin für Innere Medizin (60 Monate, Rotationsverfahren Innere Medizin/Diabetologie)
- Facharzt/-ärztin für allgemeine Chirurgie (60 Monate)
- Facharzt/-ärztin für Gynäkologie und Geburtshilfe (60 Monate)
- Facharzt/-ärztin für Anästhesie (24 Monate)
- Diabetologe DDG (Diabetologie)
- Somnologe DGSM (Innere Medizin)

Dr. Hessler, Chefarzt der Gynäkologie, ist Mitglied der Faculty der Gießener School of Endoscopic Surgery (GSES) mit 5-6 endoskopischen Trainingskursen und Workshops im Jahr.

Zusammenarbeit der Abteilung Gynäkologie und Geburtshilfe mit dem Kinderwunschzentrum (Institut für IVF und Reproduktions-Medizin) Wiesbaden.

Die Chirurgische Abteilung unter Leitung von Chefarzt Prof. Weiner ist von der CAES, der chirurgischen Arbeitsgemeinschaft Endoskopie und Sonographie, als Kompetenzzentrum der Chirurgischen Endoskopie zertifiziert. Der Abteilung ist der Ausbildungsleiterstatus zuerkannt. Neben der Weiterbildung der in der Klinik tätigen Assistenzärzte können damit auch Ärzte von außerhalb in chirurgischer Endoskopie ausgebildet werden.

### Ausbildung zur/zum Gesundheits- und Krankenpfleger/in:

Die Ausbildung erfolgt in Kooperation mit dem Ketteler Krankenhaus in Offenbach unter dem gemeinsamen Namen "**Christliches Zentrum für berufliche Bildung des Ketteler Krankenhauses Offenbach und des Krankenhauses Sachsenhausen**". In Offenbach findet der theoretische Unterricht statt, während die praktische Ausbildung überwiegend am Krankenhaus Sachsenhausen erfolgt.

Unserer Klinik angeschlossen sind zwei Apartmenthäuser mit Wohneinheiten in unterschiedlichen Preisklassen, die genügend Platz für unsere Auszubildenden bieten.

Kontakt: Tel. 069 - 6605 1420, E-Mail kps@ffm.de

### A-11.2 Akademische Lehre

Nr.	Akademische Lehre und weitere ausgewählte wissenschaftliche Tätigkeiten:	Kommentar/Erläuterung:
FL00	Ausrichtung wissenschaftlicher Kongresse	
FL01	Dozenten/Lehrbeauftragungen an Hochschulen und Universitäten	
FL07	Initiierung und Leitung von uni-/multizentrischen klinisch-wissenschaftlichen Studien	
FL03	Studierendenausbildung (Famulatur/Praktisches Jahr)	

### A-11.3 Ausbildung in anderen Heilberufen

Nr.	Ausbildung in anderen Heilberufen:	Kommentar/Erläuterung:
HB01	Gesundheits- und Krankenpfleger und Gesundheits- und Krankenpflegerin	in Kooperation
HB07	Operationstechnischer Assistent und Operationstechnische Assistentin (OTA)	in Kooperation
HB00	Weiterbildung Anästhesie/Intensivpflege	in Kooperation

## A-12 Anzahl der Betten im gesamten Krankenhaus nach § 108/109 SGB V

211 Betten

### A-13 Fallzahlen des Krankenhauses:

Vollstationäre Fallzahl: 9445

Ambulante Fallzahlen  
Fallzählweise: 10933

### A-14 Personal des Krankenhauses

#### A-14.1 Ärzte und Ärztinnen

	Anzahl	Kommentar/ Erläuterung
Ärzte und Ärztinnen insgesamt (außer Belegärzte und Belegärztinnen)	49,0 Vollkräfte	
davon Fachärzte und Fachärztinnen	27,2 Vollkräfte	
Belegärzte und Belegärztinnen (nach § 121 SGB V)	6,0 Personen	
Ärzte und Ärztinnen, die keiner Fachabteilung zugeordnet sind	1,0 Vollkräfte	Facharzt für Chirurgie, tätig im Medizincontrolling

#### A-14.2 Pflegepersonal

	Anzahl	Ausbildungsdauer	Kommentar/ Erläuterung
Gesundheits- und Krankenpfleger und Gesundheits- und Krankenpflegerinnen	117,7 Vollkräfte	3 Jahre	
Gesundheits- und Kinderkrankenpfleger und Gesundheits- und Kinderkrankenpflegerinnen	1,8 Vollkräfte	3 Jahre	
Altenpfleger und Altenpflegerinnen	0,0 Vollkräfte	3 Jahre	
Pflegeassistenten und Pflegeassistentinnen	2,3 Vollkräfte	2 Jahre	
Krankenpflegehelfer und Krankenpflegehelferinnen	16,3 Vollkräfte	1 Jahr	
Pflegehelfer und Pflegehelferinnen	13,9 Vollkräfte	ab 200 Std. Basiskurs	
Entbindungspfleger und Hebammen	12,0 Personen	3 Jahre	
Operationstechnische Assistenten und Operationstechnische Assistentinnen	3,6 Vollkräfte	3 Jahre	
MTA, Arzthelferin, Diabetesberatung	8,3		

## Teil B - Struktur- und Leistungsdaten der Organisationseinheiten / Fachabteilungen

### B-[1] Fachabteilung Innere Medizin

In der Abteilung Innere Medizin untersuchen und behandeln wir im Rahmen der Grund- und Regelversorgung alle Patienten mit Krankheiten der inneren Organe. Darüber hinaus sind wir langjährig erfahren in der akutmedizinischen Versorgung von älteren Menschen. Zusammen mit unserer Abteilung Diabetologie und Endokrinologie besitzen wir die volle Weiterbildungsermächtigung zur Facharztausbildung Innere Medizin.

Unsere Leistungsschwerpunkte liegen auf folgenden Teilgebieten der Inneren Medizin:

#### Kardiologie

Kardiologische Krankheitsbilder wie Herzinsuffizienz (Herzmuskelschwäche), koronare Herzerkrankung (Durchblutungsstörung des Herzmuskels), Herzrhythmusstörungen sowie Erkrankungen der Herzklappen machen einen Großteil der internistischen Erkrankungen aus. In der invasiven Kardiologie steht ein Herzkatheterlabor zur Durchführung von Rechtsherz- und Linksherzkatheteruntersuchungen zur Verfügung. Verengungen der Kranzgefäße können durch Ballondilatation aufgedehnt werden. Üblicherweise erfolgt hierbei auch die Implantation von unbeschichteten oder mit Medikamenten beschichteten Gefäßstützen, den sogenannten Stents. Für die sofortige Behandlung von Patienten mit einem akuten Herzinfarkt steht jederzeit ein besonders ausgebildetes Team im Herzkatheterlabor bereit (24-Stunden-Herzkatheterbereitschaft). So kann durch einen schnellen Kathetereingriff die dem Herzinfarkt zugrunde liegende Durchblutungsstörung des Herzmuskels rasch beseitigt werden.

Bestimmte Defekte der Herzscheidewand (Vorhofseptumdefekt, offenes Foramen ovale) können ebenfalls durch Einsatz der Kathetertechnik verschlossen werden.

In der nicht-invasiven Kardiologie verfügt die Abteilung über ein breites diagnostisches Spektrum. Mittels der Echokardiografie (Ultraschalldarstellung des Herzens) einschließlich der transösophagealen Echokardiografie (Darstellung des Herzens von der Speiseröhre) können Herzmuskel- und Herzklappenfunktion genau beurteilt werden.

Durch die Stressechokardiografie und das Belastungs-EKG werden Durchblutungsstörungen des Herzmuskels erkannt. Ergänzt wird die bildgebende Diagnostik des Herzens durch die moderne Computertomografie und Kernspintomografie, die unser im Hause ansässiger Kooperationspartner Radiologie Sachsenhausen durchführt. Die Langzeit-Blutdruckmessung und das Langzeit-EKG ermöglichen die Registrierung von krankhaften Blutdruckwerten und Herzrhythmusstörungen. Falls erforderlich werden Herzrhythmusstörungen durch die Versorgung mit einem Herzschrittmacher (Ein- und Zweikammersysteme) bzw. einem implantierbaren Defibrillator (ICD) behandelt.

Die Kipptischuntersuchung erlaubt die genauere Abklärung unklarer Bewusstlosigkeiten (Synkopen). Die Farbduplexsonografie dient der Erkennung von Erkrankungen des arteriellen und venösen Gefäßsystems.

#### Pneumologie und Schlafmedizin

Der Wechsel von Wachen und Denken, Schlafen und Träumen bestimmt unser tägliches Leben vom ersten bis zum letzten Atemzug. Die Diagnostik und Therapie von schlafbezogenen Atemstörungen erfolgt in unserem von der Deutschen Gesellschaft für Schlafforschung und Schlafmedizin (DGSM) akkreditierten Schlaflabor. Das Schlaflabor ist mit neun Polysomnografie-Messplätzen ausgestattet, die sich in klimatisierten Einzelzimmern befinden. Nötigenfalls erfolgt die Verordnung und Anpassung von Beatmungsgeräten für die nicht-invasive Beatmung.

Für die Diagnostik von Erkrankungen der Atmungsorgane stehen Bronchoskopie (Lungenspiegelung), Spirometrie bzw. Bodyplethysmografie (Lungenfunktionsprüfung) zur Verfügung. Evt. zur Diagnosestellung erforderliche Gewebeprobe werden durch Pleurabiopsie (Stanze) gewonnen.

Pneumologische Notfälle (z. B. im Zusammenhang mit Asthma bronchiale, COPD) können auch intensivmedizinisch mit invasiver Beatmung behandelt werden.

### Gastroenterologie

Für die Diagnostik von Erkrankungen des Magen-Darm-Traktes kommt neben der Farbduplexsonografie eine moderne Videoendoskopie zur Anwendung. Ösophago-Gastro-Duodenoskopien (Magenspiegelungen), Koloskopien (Dickdarmspiegelungen) und Rekto-/Proktoskopien (Enddarmspiegelungen) werden in großer Zahl durchgeführt.

Eingesetzt werden auch moderne Verfahren zur Abtragung von Polypen (elektrische Schlinge), zur Blutstillung (Injektionstechniken, Sklerosierung, Hämoclip, Argonlaser) und zur Fremdkörperentfernung.

Erkrankungen der Gallengänge, der Gallenblase und des Bauchspeicheldrüsengang-Systems werden mit Hilfe der endoskopisch retrograden Cholangiopankreatikografie (ERCP) diagnostiziert. Therapeutisch werden z. B. Steinentfernungen aus dem Gallengang-System und Stenteinlagen durchgeführt.

Zur Diagnosesicherung kann eine Biopsie (Gewebeentnahme) aus Leber, Schilddrüse u. a. vorgenommen werden. Ernährungssonden (PEG-Sonden) werden endoskopisch gesteuert eingelegt. Ein 24-Stunden-Endoskopiedienst steht für Notfälle (z. B. akute Magen-Darm-Blutungen, Fremdkörperverschluckung) jederzeit bereit.

### Intensivmedizin

Die Behandlung aller lebensbedrohlichen Erkrankungen (akuter Herzinfarkt, Lungenembolie, Lungenödem, Herzrhythmusstörungen, Magen-Darm-Blutungen etc.) erfolgt auf unserer Intensivstation, die mit allen modernen Geräten zur Überwachung und Unterstützung des Herz-Kreislauf-Systems und der Atmung (alle invasiven und nicht-invasiven Beatmungsformen) ausgestattet ist. Hier werden auch Eingriffe wie Lysetherapie, elektrische Kardioversion, Rechtsherzkatheter, vorübergehende Herzschrittmachertherapie, Pleurodese (Verödung des Rippenfells) etc. durchgeführt.

## ***B-[1].1 Name der Organisationseinheit/Fachabteilung***

### Innere Medizin

Art der Abteilung: Hauptabteilung

Fachabteilungsschlüssel: 0100

Hausanschrift: Schulstr. 31

60594 Frankfurt

Telefon: 069 / 6605 - 1500

Fax: 069 / 6605 - 1530

E-Mail: imz@khs-ffm.de

Chefarzt:

Titel:	Name, Vorname:	Funktion:	Tel. Nr., Email:	Sekretariat:	Belegarzt / KH-Arzt:
Priv. Doz. Dr. med.	Teupe, Claudius	Chefarzt Innere Medizin	069 - 6605 0 imz@khs-ffm.de	Frau Vierheilig, 069 - 6605 1010	KH-Arzt



**B-[1].2 Versorgungsschwerpunkte [Innere Medizin]**

Nr.	Versorgungsschwerpunkte im Bereich Innere Medizin:	Kommentar / Erläuterung:
VI29	Behandlung von Blutvergiftung/Sepsis	
VC06	Defibrillatoreingriffe	
VI07	Diagnostik und Therapie der Hypertonie (Hochdruckkrankheit)	
VI02	Diagnostik und Therapie der pulmonalen Herzkrankheit und von Krankheiten des Lungenkreislaufes	
VI00	Diagnostik und Therapie schlafbezogener Atemstörungen	DGSM-akkreditiertes Schlafmedizinisches Zentrum mit 9 Messplätzen, Kontakt: Tel. 069 - 6605 1554
VI15	Diagnostik und Therapie von Erkrankungen der Atemwege und der Lunge	
VI14	Diagnostik und Therapie von Erkrankungen der Leber, der Galle und des Pankreas	
VI11	Diagnostik und Therapie von Erkrankungen des Magen-Darm-Traktes	
VI31	Diagnostik und Therapie von Herzrhythmusstörungen	
VI01	Diagnostik und Therapie von ischämischen Herzkrankheiten	
VI32	Diagnostik und Therapie von Schlafstörungen/Schlafmedizin	DGSM-akkreditiertes Schlafmedizinisches Zentrum mit 9 Messplätzen, Kontakt: Tel. 069 - 6605 1554
VI03	Diagnostik und Therapie von sonstigen Formen der Herzkrankheit	
VI06	Diagnostik und Therapie von zerebrovaskulären Krankheiten	
VR04	Duplexsonographie	
VR03	Eindimensionale Dopplersonographie	
VI34	Elektrophysiologie	
VI35	Endoskopie	
VR06	Endosonographie	
VI20	Intensivmedizin	
VR02	Native Sonographie	
VI39	Physikalische Therapie	
VC05	Schrittmachereingriffe	

### **B-[1].3 Medizinisch-pflegerische Leistungsangebote [Innere Medizin]**

Siehe A-9

### **B-[1].4 Nicht-medizinische Serviceangebote [Innere Medizin]**

Siehe A-10

### **B-[1].5 Fallzahlen der Organisationseinheit / Fachabteilung**

Vollstationäre Fallzahl: 3097  
Teilstationäre Fallzahl: 0

Hinweis:

Eventuelle Unterschiede zwischen Gesamtfallzahl des Krankenhauses und der Summe der Fallzahlen der Organisationseinheiten/ Fachabteilungen können im Anwendungsbereich der Bundespflegesatzverordnung auf internen Verlegungen innerhalb der Psychiatrie/ Psychosomatik beruhen.

### **B-[1].6 Diagnosen nach ICD**

#### **B-[1].6.1 Hauptdiagnosen nach ICD**

Rang	ICD-10-Ziffer* (3-stellig):	Fallzahl:	Umgangssprachliche Bezeichnung:
1	G47	1073	Schlafbezogene Atmungsstörung (Schlaf-Apnoe-Syndrom)
2	I50	144	Herzschwäche
3	I48	113	Herzrhythmusstörung, ausgehend von den Vorhöfen des Herzens
4	J15	104	Lungenentzündung durch Bakterien
5	I25	83	Herzkrankheit durch anhaltende Durchblutungsstörungen des Herzens (koronare Herzkrankheit)
6	Z03	81	Ärztliche Beobachtung oder Beurteilung von Verdachtsfällen
7	I10	77	Bluthochdruck ohne bekannte Ursache
8	I21	67	Akuter Herzinfarkt
9	R07	63	Hals- bzw. Brustschmerzen
10	J44	62	chronische obstruktive Lungenkrankheit (Bronchitis mit Verengung der Atemwege)
11	E86	55	Flüssigkeitsmangel
12	I70	49	Verkalkung der Schlagadern - Arteriosklerose
13	I20	45	Anfallsartige Enge und Schmerzen in der Brust - Angina pectoris
14	K29	44	Schleimhautentzündung des Magens bzw. des Zwölffingerdarms
15	A09	41	Durchfallkrankheit bzw. Magen-Darm-Grippe, wahrscheinlich ausgelöst durch Bakterien, Viren oder andere Krankheitserreger

Rang	ICD-10-Ziffer* (3-stellig):	Fallzahl:	Umgangssprachliche Bezeichnung:
16	Z09	40	Nachbeobachtung nach sonstiger Behandlung wegen anderer Krankheitszustände
17	J20	32	Akute Bronchitis
18	K52	30	Sonstige Entzündung des Magens oder des Darms, nicht durch Bakterien oder andere Krankheitserreger verursacht
19	R55	24	Ohnmachtsanfall bzw. Kollaps
20	F10	23	Psychische bzw. Verhaltensstörung durch Alkohol
21	A46	21	Wundrose - Erysipel
22	N39	20	Sonstige Krankheiten der Niere, der Harnwege oder der Harnblase
23	D50	19	Blutarmut durch Eisenmangel
24	A04	15	Sonstige Durchfallkrankheit, ausgelöst durch Bakterien
24	F19	15	Psychische bzw. Verhaltensstörung durch Gebrauch mehrerer Substanzen oder Konsum anderer bewusstseinsverändernder Substanzen
24	K25	15	Magengeschwür
27	A41	14	Sonstige Blutvergiftung (Sepsis)
27	J18	14	Lungenentzündung, Erreger nicht näher bezeichnet
29	I63	13	Schlaganfall durch Verschluss eines Blutgefäßes im Gehirn - Hirninfarkt
29	K85	13	Akute Entzündung der Bauchspeicheldrüse

\* Hauptdiagnose gemäß der jeweils geltenden Fassung der Deutschen Kodierrichtlinien

## B-[1].6.2 Weitere Kompetenzdiagnosen

keine Angaben

## **B-[1].7 Prozeduren nach OPS**

### **B-[1].7.1 Durchgeführte Prozeduren nach OPS**

Rang	OPS-301 Ziffer (4-stellig):	Anzahl:	Umgangssprachliche Bezeichnung:
1	1-790	2072	Untersuchung von Hirn-, Herz-, Muskel- bzw. Atmungsvorgängen während des Schlafes (Polysomnographie)
2	8-717	996	Einrichtung und Anpassung des Beatmungsgeräts zur Behandlung von Atemstörungen während des Schlafes
3	1-710	723	Messung der Lungenfunktion in einer luftdichten Kabine - Ganzkörperplethysmographie

Rang	OPS-301 Ziffer (4-stellig):	Anzahl:	Umgangssprachliche Bezeichnung:
4	8-930	603	Intensivmedizinische Überwachung von Atmung, Herz und Kreislauf ohne Messung des Drucks in der Lungenschlagader und im rechten Vorhof des Herzens
5	1-632	403	Untersuchung der Speiseröhre, des Magens und des Zwölffingerdarms durch eine Spiegelung
6	1-275	354	Untersuchung der linken Herzhälfte mit einem über die Schlagader ins Herz gelegten Schlauch (Herz-Katheter)
7	1-440	284	Entnahme einer Gewebeprobe (Biopsie) aus dem oberem Verdauungstrakt, den Gallengängen bzw. der Bauchspeicheldrüse bei einer Spiegelung
8	8-837	164	Behandlung am Herzen bzw. den Herzkranzgefäßen mit Zugang über einen Schlauch (Katheter-Eingriff an den Herzkranzgefäßen)
9	3-200	163	Computertomographie (CT) des Schädels ohne Kontrastmittel
10	1-650	149	Untersuchung des Dickdarms durch eine Spiegelung - Koloskopie
11	8-800	129	Übertragung (Transfusion) von Blut, roten Blutkörperchen bzw. Blutplättchen eines Spenders auf einen Empfänger
12	8-831	115	Legen bzw. Wechsel eines Schlauches (Katheter), der in den großen Venen platziert ist
13	3-207	110	Computertomographie (CT) des Bauches ohne Kontrastmittel
14	8-640	100	Behandlung von Herzrhythmusstörungen mit Stromstößen - Defibrillation
15	9-401	97	Behandlungsverfahren zur Erhaltung und Förderung alltagspraktischer und sozialer Fertigkeiten - Psychosoziale Intervention
16	8-931	93	Intensivmedizinische Überwachung von Atmung, Herz und Kreislauf mit Messung des Drucks in der oberen Hohlvene (zentraler Venendruck)
17	1-791	77	Untersuchung von Herz- und Lungenvorgängen während des Schlafes (Polygraphie)
18	1-444	76	Entnahme einer Gewebeprobe (Biopsie) aus dem unteren Verdauungstrakt bei einer Spiegelung
19	3-052	72	Ultraschall des Herzens (Echokardiographie) von der Speiseröhre aus - TEE
20	1-266	68	Messung elektrischer Herzströme ohne einen über die Schlagader ins Herz gelegten Schlauch (Katheter)
20	8-191	68	Verband bei großflächigen bzw. schwerwiegenden Hautkrankheiten
22	3-225	67	Computertomographie (CT) des Bauches mit Kontrastmittel
23	3-222	62	Computertomographie (CT) des Brustkorbes mit Kontrastmittel
24	8-836	55	Behandlung an einem Blutgefäß über einen Schlauch (Katheter-Eingriff an Blutgefäßen außerhalb des Herzens)
25	8-706	52	Anlegen einer Gesichts-, Nasen- oder Kehlkopfmaske zur künstlichen Beatmung
26	3-202	50	Computertomographie (CT) des Brustkorbes ohne Kontrastmittel

Rang	OPS-301 Ziffer (4-stellig):	Anzahl:	Umgangssprachliche Bezeichnung:
27	3-220	46	Computertomographie (CT) des Schädels mit Kontrastmittel
28	1-620	45	Untersuchung der Luftröhre und der Bronchien durch eine Spiegelung
29	8-152	44	Behandlung durch gezieltes Einstechen einer Nadel in den Brustkorb mit anschließender Gabe oder Entnahme von Substanzen, z.B. Flüssigkeit
30	8-840	42	Behandlung an einem Gefäß über einen Schlauch (Katheter) Stent-Einlage in Blutgefäße außerhalb des Herzens)

### B-[1].7.2 Weitere Kompetenzprozeduren

keine Angaben

### B-[1].8 Ambulante Behandlungsmöglichkeiten

Nr:	Art der Ambulanz:	Bezeichnung der Ambulanz:	Nr. / Leistung:	Kommentar / Erläuterung:
AM08	Notfallambulanz (24h)	Notfallambulanz		Direktkontakt: Tel. 069 -6605 1525
AM07	Privatambulanz			
AM11	Vor- und nachstationäre Leistungen nach § 115a SGB V			

### B-[1].9 Ambulante Operationen nach § 115b SGB V

Rang	OPS-Ziffer (4-stellig):	Anzahl:	Umgangssprachliche Bezeichnung:
1	1-650	8	Untersuchung des Dickdarms durch eine Spiegelung – Koloskopie

### B-[1].10 Zulassung zum Durchgangs-Arztverfahren der Berufsgenossenschaft

trifft nicht zu / entfällt

### B-[1].11 Apparative Ausstattung

Nr.	Vorhandene Geräte:	Umgangssprachliche Bezeichnung:	24h:	Kommentar / Erläuterung:
AA58	24h-Blutdruck-Messung			
AA59	24h-EKG-Messung			
AA01	Angiographiegerät/DSA	Gerät zur Gefäßdarstellung	Nein	
AA38	Beatmungsgeräte/CPAP-Geräte	Maskenbeatmungsgerät mit dauerhaft positivem Beatmungsdruck	Ja	
AA03	Belastungs-EKG/Ergometrie	Belastungstest mit Herzstrommessung		
AA05	Bodyplethysmograph	Umfangreiches Lungenfunktionstestsystem		
AA39	Bronchoskop	Gerät zur Luftröhren- und Bronchienspiegelung	Ja	
AA08	Computertomograph (CT)	Schichtbildverfahren im Querschnitt mittels Röntgenstrahlen	Ja	in Kooperation mit einem am Haus befindlichen radiologischen MVZ in Trägerschaft der DGD GmbH
AA40	Defibrillator	Gerät zur Behandlung von lebensbedrohlichen Herzrhythmusstörungen	Ja	
AA44	Elektrophysiologischer Messplatz zur Diagnostik von Herzrhythmusstörungen			
AA46	Endoskopisch-retrograde-Cholangio-Pankreaticographie (ERCP)	Spiegelgerät zur Darstellung der Gallen- und Bauchspeicheldrüsengänge mittels Röntgenkontrastmittel		
AA45	Endosonographiegerät	Ultraschalldiagnostik im Körperinneren		
AA12	Gastroenterologisches Endoskop	Gerät zur Magen-Darm-Spiegelung	Ja	Magenspiegelung Darmspiegelung
AA13	Geräte der invasiven Kardiologie (z.B. Herzkatheterlabor, Ablationsgenerator, Kardioversionsgerät, Herzschrittmacherlabor)	Behandlungen mittels Herzkatheter	Ja	

Nr.	Vorhandene Geräte:	Umgangssprachliche Bezeichnung:	24h:	Kommentar / Erläuterung:
AA36	Gerät zur Argon-Plasma-Koagulation	Blutstillung und Gewebeverödung mittels Argon-Plasma	Ja	
AA19	Kipptisch	Gerät zur Messung des Verhaltens der Kenngrößen des Blutkreislaufs bei Lageänderung		
AA52	Laboranalyseautomaten für Hämatologie, klinische Chemie, Gerinnung und Mikrobiologie	Laborgeräte zur Messung von Blutwerten bei Blutkrankheiten, Stoffwechselleiden, Gerinnungsleiden und Infektionen	Ja	
AA54	Linksherzkatheter-Messplatz	Darstellung der Herzkranzgefäße mittels Röntgen-Kontrastmittel	Ja	in Kooperation mit einer am Haus befindlichen kardiologischen Praxis
AA22	Magnetresonanztomograph (MRT)	Schnittbildverfahren mittels starker Magnetfelder und elektromagnetischer Wechselfelder	Ja	in Kooperation mit einem am Haus befindlichen radiologischen MVZ in Trägerschaft der DGD GmbH
AA27	Röntgengerät/ Durchleuchtungsgerät		Ja	in Kooperation mit einem am Haus befindlichen radiologischen MVZ in Trägerschaft der DGD GmbH
AA28	Schlaflabor			
AA29	Sonographiegerät/ Dopplersonographiegerät	Ultraschallgerät/mit Nutzung des Dopplereffekts/farbkodierter Ultraschall	Ja	
AA31	Spirometrie/ Lungenfunktionsprüfung			
AA32	Szintigraphiescanner/ Gammasonde	Nuklearmedizinisches Verfahren zur Entdeckung bestimmter, zuvor markierter Gewebe, z. B. Lymphknoten		in Kooperation mit einem am Haus befindlichen radiologischen MVZ in Trägerschaft der DGD GmbH
AA00	Ultraschalluntersuchung des Herzens über die Speiseröhre (TEE)			

## B-[1].12 Personelle Ausstattung

### B-[1].12.1 Ärzte und Ärztinnen:

	Anzahl	Kommentar/ Erläuterung
Ärzte und Ärztinnen insgesamt (außer Belegärzte und Belegärztinnen)	12,0 Vollkräfte	
davon Fachärzte und Fachärztinnen	6 Vollkräfte	
Belegärzte und Belegärztinnen (nach § 121 SGB V)	0 Personen	

Ärztliche Fachexpertise der Abteilung:

Nr.	Facharztbezeichnung:	Kommentar / Erläuterung:
AQ23	Innere Medizin	
AQ28	Innere Medizin und SP Kardiologie	

Nr.	Zusatzweiterbildung (fakultativ):	Kommentar / Erläuterung:
ZF15	Intensivmedizin	
ZF39	Schlafmedizin	
ZF44	Sportmedizin	

### B-[1].12.2 Pflegepersonal:

	Anzahl	Ausbildungsdauer	Kommentar/ Erläuterung
Gesundheits- und Krankenpfleger und Gesundheits- und Krankenpflegerinnen	40,3 Vollkräfte	3 Jahre	
Gesundheits- und Kinderkrankenpfleger und Gesundheits- und Kinderkrankenpflegerinnen	0 Vollkräfte	3 Jahre	
Altenpfleger und Altenpflegerinnen	0 Vollkräfte	3 Jahre	
Pflegeassistenten und Pflegeassistentinnen	1,3 Vollkräfte	2 Jahre	
Krankenpflegehelfer und Krankenpflegehelferinnen	5,5 Vollkräfte	1 Jahr	
Pflegehelfer und Pflegehelferinnen	2,6 Vollkräfte	ab 200 Std. Basiskurs	
Entbindungspfleger und Hebammen	0 Personen	3 Jahre	



	Anzahl	Ausbildungsdauer	Kommentar/ Erläuterung
Operationstechnische Assistenten und Operationstechnische Assistentinnen	0 Vollkräfte	3 Jahre	
Arzthelferin Ambulanz/Endoskopie	0,8		
MTA Funktionsdienst Herzkatheterlabor	2,0		

Pflegerische Fachexpertise der Abteilung:

Nr.	Anerkannte Fachweiterbildung/ zusätzlicher akademischer Abschluss:	Kommentar / Erläuterung:
PQ04	Intensivpflege und Anästhesie	
PQ05	Leitung von Stationen oder Funktionseinheiten	

Nr.	Zusatzqualifikation:	Kommentar / Erläuterung:
ZP12	Praxisanleitung	
ZP16	Wundmanagement	

### B-[1].12.3 Spezielles therapeutisches Personal:

Für die Organisationseinheit/Fachabteilung steht folgendes spezielles therapeutisches Personal zur Verfügung:

Nr.	Spezielles therapeutisches Personal:	Kommentar/ Erläuterung:
SP02	Arzthelfer und Arzthelferin	
SP43	Medizinisch-technischer Assistent und Medizinisch-technische Assistentin/Funktionspersonal	

## B-[2] Fachabteilung Endokrinologie

### Wie alles begann ...

1895 wurde im Frankfurter Stadtteil Sachsenhausen die Carl von Noorden-Klinik als Privatklinik für Zuckerkranken und diätische Kuren gegründet. Bis heute bildet die Behandlung von Diabetikern einen Schwerpunkt der Abteilung Endokrinologie und Diabetologie des Krankenhauses Sachsenhausen. Sie ist als „Behandlungseinrichtung für Typ-1 - und Typ-2 Diabetiker“ durch die Deutsche Diabetes-Gesellschaft nach Stufe 2 zertifiziert und als „Stationäre Fußbehandlungseinrichtung DDG“ anerkannt.

### Klinische Station Endokrinologie und Diabetologie

Hier werden Patienten mit Erstmanifestation eines Diabetes mellitus Typ 1, Patienten mit Erstdiagnose Diabetes mellitus Typ 2 und Patienten mit Stoffwechsellentgleisungen bei bekanntem Diabetes mellitus behandelt. Die Patienten werden dabei je nach Erfordernis mit Insulin, Tabletten, Ernährungsanpassung und Bewegungstherapie eingestellt. Ferner finden auf der Station zu den Themen Ernährung, Insulin, Medikamente und Komplikationen des Diabetes mellitus regelmäßig grundlegende Patientenschulungen statt.

Das Behandlungsspektrum umfasst außerdem u. a.:

- das diabetische Fußsyndrom
- die diabetische Neuropathie
- Diabetes mellitus mit Durchblutungsstörungen
- Diabetes mellitus mit Insulinresistenz.

Bei schweren Stoffwechsellentgleisungen wie dem diabetischen Koma oder bei schweren Infektionen (z. B. Lungenentzündung) und Herz-Kreislauf-Erkrankungen (z. B. Herzinfarkt) wird die Behandlung vorübergehend auf unserer Intensivstation in Kooperation mit den Spezialisten anderer Fachabteilungen durchgeführt. Auf eine sorgfältige klinische Betreuung mit internistischer Diagnostik und der Suche nach noch nicht bekannten Begleit- und Folgeerkrankungen des Diabetes mellitus legen wir großen Wert. In Zusammenarbeit mit der gynäkologischen und geburtshilflichen Abteilung betreut die Abteilung Endokrinologie und Diabetologie Schwangere mit Diabetes mellitus sowie Patientinnen mit Gestationsdiabetes während der Schwangerschaft und der Entbindung.

### Zertifizierte Fußbehandlungseinrichtung

Über ausgewiesene Kompetenz verfügt die Abteilung Endokrinologie und Diabetologie bei der Behandlung des diabetischen Fußes und des diabetischen Fußulkus (diabetisches Fußsyndrom). Die Abteilung ist als stationäre Fußbehandlungseinrichtung durch die Deutsche Diabetes-Gesellschaft zertifiziert.

Die ambulante Behandlung des diabetischen Fußsyndroms findet in unseren modern ausgestatteten Fußbehandlungsräumen statt. Die umfassende Versorgung unserer Fußpatienten gewährleistet ein interdisziplinäres Behandlungsteam, zu dem ein Diabetologe, ein Angiologe, ein Chirurg, ein Gefäßchirurg, ein orthopädischer Schuhmacher, eine Podologin und ein Radiologe gehören.

### Station für strukturierte Diabetestherapie

Auf unserer Station für strukturierte Diabetestherapie finden im zwölf-tägigen Rhythmus Kurse statt, die abwechselnd für Typ 1- und Typ 2-Diabetiker durchgeführt werden. An diesen Kursen nehmen jeweils zehn Diabetiker teil, die von einem Arzt, drei Diabetesberaterinnen, einer Ökotrophologin und einer Psychologin betreut werden.

Die Kursteilnehmer können das in theoretischen Unterrichtseinheiten erworbene Wissen an Buffets sowie bei Cafébesuchen und Halbtagesausflügen praktisch umsetzen.

Typ 1-Diabetiker, die auf eine intensivierte Insulintherapie eingestellt werden, erfahren und trainieren täglich die Zusammenhänge von Bewegung, Kohlenhydratgehalt der Mahlzeit und der erforderlichen Insulinmenge.

Die Kurse für Typ 2-Diabetiker zielen eher auf eine Lebensstilveränderung sowie auf eine Optimierung der Stoffwechselsituation, wobei hierzu auch Insulin notwendig sein kann. Ein medizinischer Check-up ist im Übrigen Bestandteil eines jeden Kursprogrammes.

Unser Schulungsangebot umfasst ferner zweimal im Jahr spezielle Kurse für Patienten mit Unterzuckerungsproblemen (Hypoglykämiewahrnehmungstraining).

### Disease-Management-Programm Diabetes mellitus Typ 2

Das Krankenhaus Sachsenhausen nimmt am Disease-Management-Programm (DMP) Diabetes mellitus Typ 2 teil. Als Mitglied des Schulungsnetzes Rhein-Main e. V. bieten wir im Rahmen dieses DMP ambulante Schulungen für Typ 2-Diabetiker an.

### 24-Stunden-Notfallversorgung

Rund um die Uhr können Notfallpatienten in unserer modern ausgestatteten Notfallaufnahme durch speziell ausgebildetes Personal aufgenommen werden. Ein Diabetologe steht zu jeder Zeit bereit, um akute Probleme zu lösen.

## B-[2].1 Name der Organisationseinheit/Fachabteilung

### Endokrinologie

Art der Abteilung: Hauptabteilung  
 Fachabteilungsschlüssel: 0600

Hausanschrift: Schulstr. 31  
 60594 Frankfurt  
 Telefon: 069 / 6605 - 1240  
 Fax: 069 / 6605 - 1242

Chefarzt:

Titel:	Name, Vorname:	Funktion:	Tel. Nr., Email:	Sekretariat:	Belegarzt / KH-Arzt:
Prof. Dr. med.	Rosak, Christoph	Chefarzt Diabetologie	069 - 6605 0 crosak@t-online.de	069 - 612040	KH-Arzt

## B-[2].2 Versorgungsschwerpunkte [Endokrinologie]

Nr.	Versorgungsschwerpunkte im Bereich Endokrinologie:	Kommentar / Erläuterung:
VI00	Betreuung Schwangerschaftsdiabetes	zusammen mit der Abteilung Gynäkologie und Geburtshilfe
VI10	Diagnostik und Therapie von endokrinen Ernährungs- und Stoffwechselkrankheiten (Diabetes, Schilddrüse, ..)	
VI35	Endoskopie	
VI20	Intensivmedizin	
VI39	Physikalische Therapie	
VI27	Spezialsprechstunde	diabetischer Fuß Kontakt: Tel. 069 - 6605 1240

### **B-[2].3 Medizinisch-pflegerische Leistungsangebote [Endokrinologie]**

Nr.	Medizinisch-pflegerisches Leistungsangebot:	Kommentar / Erläuterung:
MP14	Diät- und Ernährungsberatung	
MP13	Spezielles Leistungsangebot für Diabetiker und Diabetikerinnen	
MP51	Wundmanagement	interdisziplinäre Behandlung des diabetischen Fußsyndrom

siehe auch A-9

### **B-[2].4 Nicht-medizinische Serviceangebote [Endokrinologie]**

Nr.	Serviceangebot:	Kommentar / Erläuterung:
SA00	Frühstück, Mittag- und Abendessen in Buffetform	auf der Station A1 für strukturierte Diabetestherapie

Siehe auch A-10

### **B-[2].5 Fallzahlen der Organisationseinheit / Fachabteilung**

Vollstationäre Fallzahl: 865  
 Teilstationäre Fallzahl: 0

Hinweis:

Eventuelle Unterschiede zwischen Gesamtfallzahl des Krankenhauses und der Summe der Fallzahlen der Organisationseinheiten/ Fachabteilungen können im Anwendungsbereich der Bundespflegesatzverordnung auf internen Verlegungen innerhalb der Psychiatrie/ Psychosomatik beruhen.

### **B-[2].6 Diagnosen nach ICD**

#### **B-[2].6.1 Hauptdiagnosen nach ICD**

Rang	ICD-10-Ziffer* (3-stellig):	Fallzahl:	Umgangssprachliche Bezeichnung:
1	E11	562	Zuckerkrankheit, die nicht zwingend mit Insulin behandelt werden muss - Diabetes mellitus Typ-2
2	E10	187	Zuckerkrankheit, die von Anfang an mit Insulin behandelt werden muss - Diabetes mellitus Typ-1
3	E13	10	Sonstige näher bezeichnete Zuckerkrankheit

Rang	ICD-10-Ziffer* (3-stellig):	Fallzahl:	Umgangssprachliche Bezeichnung:
4	I50	8	Herzschwäche
5	J15	7	Lungenentzündung durch Bakterien
6	I70	6	Verkalkung der Schlagadern - Arteriosklerose
6	K52	6	Sonstige Entzündung des Magens oder des Darms, nicht durch Bakterien oder andere Krankheitserreger verursacht
8	E05	<= 5	Schilddrüsenüberfunktion
8	E06	<= 5	Schilddrüsenentzündung
8	E16	<= 5	Sonstige Störung der Hormonproduktion der Bauchspeicheldrüse, außer bei Zuckerkrankheit
8	E34	<= 5	Sonstige Störung des Hormonhaushalts

\* Hauptdiagnose gemäß der jeweils geltenden Fassung der Deutschen Kodier Richtlinien

### B-[2].6.2 Weitere Kompetenzdiagnosen

Rang	ICD-10-Ziffer* (3-stellig):	Fallzahl:	Umgangssprachliche Bezeichnung:
1	O24	<= 5	Zuckerkrankheit in der Schwangerschaft

### B-[2].7 Prozeduren nach OPS

#### B-[2].7.1 Durchgeführte Prozeduren nach OPS

Rang	OPS-301 Ziffer (4-stellig):	Anzahl:	Umgangssprachliche Bezeichnung:
1	9-500	667	Patientenschulung
2	1-797	225	Umfassende Untersuchung der Hormonfunktionen
3	5-893	145	Operative Entfernung von abgestorbenem Gewebe im Bereich einer Wunde bzw. von erkranktem Gewebe an Haut oder Unterhaut
4	1-710	114	Messung der Lungenfunktion in einer luftdichten Kabine - Ganzkörperplethysmographie
5	1-791	86	Untersuchung von Herz- und Lungenvorgängen während des Schlafes (Polygraphie)
6	5-916	63	Vorübergehende Abdeckung von Weichteilverletzungen durch Haut bzw. Hautersatz

Rang	OPS-301 Ziffer (4-stellig):	Anzahl:	Umgangssprachliche Bezeichnung:
7	1-632	56	Untersuchung der Speiseröhre, des Magens und des Zwölffingerdarms durch eine Spiegelung
8	1-440	46	Entnahme einer Gewebeprobe (Biopsie) aus dem oberem Verdauungstrakt, den Gallengängen bzw. der Bauchspeicheldrüse bei einer Spiegelung
9	8-191	40	Verband bei großflächigen bzw. schwerwiegenden Hautkrankheiten
10	5-869	37	Sonstige Operation an Knochen, Muskeln bzw. Gelenken

### **B-[2].7.2 Weitere Kompetenzprozeduren**

keine Angaben

### **B-[2].8 Ambulante Behandlungsmöglichkeiten**

Nr:	Art der Ambulanz:	Bezeichnung der Ambulanz:	Nr. / Leistung:	Kommentar / Erläuterung:
AM08	Notfallambulanz (24h)			Kontakt: 069 - 6605 1525
AM07	Privatambulanz			
AM00	Sprechstunde diabetischer Fuß			Kontakt: 069 - 6605 1500
AM11	Vor- und nachstationäre Leistungen nach § 115a SGB V			

### **B-[2].9 Ambulante Operationen nach § 115b SGB V**

trifft nicht zu / entfällt

### **B-[2].10 Zulassung zum Durchgangs-Arztverfahren der Berufsgenossenschaft**

trifft nicht zu / entfällt

### B-[2].11 Apparative Ausstattung

Nr.	Vorhandene Geräte:	Umgangssprachliche Bezeichnung:	24h:	Kommentar / Erläuterung:
AA63	72h-Blutzucker-Messung			
AA29	Sonographiegerät/ Dopplersonographiegerät	Ultraschallgerät/mit Nutzung des Dopplereffekts/farbkodierter Ultraschall	Ja	
AA00	kardiologische und gastroenterologische Diagnostik			die Apparative Ausstattung der Inneren Medizin steht in vollem Umfang zur Verfügung

### B-[2].12 Personelle Ausstattung

#### B-[2].12.1 Ärzte und Ärztinnen:

	Anzahl	Kommentar/ Erläuterung
Ärzte und Ärztinnen insgesamt (außer Belegärzte und Belegärztinnen)	6,0 Vollkräfte	
davon Fachärzte und Fachärztinnen	4,0 Vollkräfte	
Belegärzte und Belegärztinnen (nach § 121 SGB V)	0 Personen	

#### Ärztliche Fachexpertise der Abteilung:

Nr.	Facharztbezeichnung:	Kommentar / Erläuterung:
AQ23	Innere Medizin	
AQ25	Innere Medizin und SP Endokrinologie Diabetologie	

**B-[2].12.2 Pflegepersonal:**

	Anzahl	Ausbildungsdauer	Kommentar/ Erläuterung
Gesundheits- und Krankenpfleger und Gesundheits- und Krankenpflegerinnen	12,5 Vollkräfte	3 Jahre	
Gesundheits- und Kinderkrankenpfleger und Gesundheits- und Kinderkrankenpflegerinnen	0 Vollkräfte	3 Jahre	
Altenpfleger und Altenpflegerinnen	0 Vollkräfte	3 Jahre	
Pflegeassistenten und Pflegeassistentinnen	0,5 Vollkräfte	2 Jahre	
Krankenpflegehelfer und Krankenpflegehelferinnen	1,0 Vollkräfte	1 Jahr	
Pflegehelfer und Pflegehelferinnen	2,7 Vollkräfte	ab 200 Std. Basiskurs	
Entbindungspfleger und Hebammen	0 Personen	3 Jahre	
Operationstechnische Assistenten und Operationstechnische Assistentinnen	0 Vollkräfte	3 Jahre	
Diabetesberater/Diätassistenten	4,7		

Pflegerische Fachexpertise der Abteilung:

Nr.	Anerkannte Fachweiterbildung/ zusätzlicher akademischer Abschluss:	Kommentar / Erläuterung:
PQ05	Leitung von Stationen oder Funktionseinheiten	
Nr.	Zusatzqualifikation:	Kommentar / Erläuterung:
ZP03	Diabetes	
ZP06	Ernährungsmanagement	
ZP12	Praxisanleitung	
ZP16	Wundmanagement	

**B-[2].12.3 Spezielles therapeutisches Personal:**

Für die Organisationseinheit/Fachabteilung steht folgendes spezielles therapeutisches Personal zur Verfügung:

Nr.	Spezielles therapeutisches Personal:	Kommentar/ Erläuterung:
SP04	Diätassistent und Diätassistentin	
SP23	Psychologe und Psychologin	
SP28	Wundmanager und Wundmanagerin/ Wundberater und Wundberaterin/ Wundexperte und Wundexpertin/ Wundbeauftragter und Wundbeauftragte	



## **B-[3] Fachabteilung Allgemeine Chirurgie**

Die chirurgische Abteilung gliedert sich auf in die Bereiche Allgemeinchirurgie, Viszeralchirurgie (Bauchchirurgie), Adipositaschirurgie sowie Unfall- und orthopädische Chirurgie. Die Abteilung besitzt die Weiterbildungsermächtigung zur Facharztweiterbildung Chirurgie, erteilt durch die Landes-Ärztekammer Hessen sowie die einjährige Weiterbildungsermächtigung für die chirurgische Endoskopie.

### **Minimal-invasive Chirurgie**

Minimal-invasive Operationstechniken – die sogenannte „Schlüsselloch-Chirurgie“ – haben die operative Behandlung grundlegend verändert. Weniger Schmerzen, geringere Nebenwirkungen und Komplikationen, wie Narbenbrüche, und eine wesentlich frühere Mobilisation sind bedeutsame Vorteile der neuen Technologien. Zu den häufigsten Eingriffen zählen neben der Adipositaschirurgie die operative Behandlung von Leistenbrüchen, die Gallenblasenentfernung, die Anti-Reflux-Operationen bei Zwerchfellbrüchen und die kolorektale Chirurgie (Darmchirurgie).

### **Adipositaschirurgie**

In der interventionellen Behandlung des krankhaften Übergewichtes (Adipositas) nimmt die Klinik im europäischen Raum eine Spitzenstellung ein. Neben den operativen Verfahren zur Gewichtsreduktion werden auch endoskopische Techniken und konservative Therapieprogramme (wie das Optifast-Programm) angeboten. In Zusammenarbeit mit der Diabetologie werden auch Stoffwechselerkrankungen (wie der Diabetes mellitus) operativ behandelt. Seit vielen Jahren ist die Klinik an der Spitze aller adipositaschirurgischen Eingriffe in Deutschland, die in der Qualitätssicherung erfasst werden.

Extremes Übergewicht schränkt nicht nur die Lebensqualität ein, sondern macht den Körper krank. Operative Eingriffe zur Gewichtsreduktion kommen bei Patienten mit krankhaftem Übergewicht in Betracht, denen es trotz ernsthafter und dauerhafter Bemühungen nicht gelingt, ihr Gewicht auf andere Weise in ausreichendem Maße zu reduzieren.

In einem Netzwerk und in der eigenen Sprechstunde werden die Patienten auch nach den Eingriffen weiter betreut. Zur Betreuung zählt auch die Ernährungsberatung, Zusammenarbeit mit Selbsthilfegruppen und die psychosomatische Medizin.

### **Proktologie**

Zu dem breiten Spektrum der proktologischen Operationen in unserer Klinik z. B. bei Hämorrhoiden, bei Analfisteln und Analfissuren sowie bei Tumoren des Anorektalbereiches gehören auch die minimal-invasive Stapler-Hämorrhoidektomie und die Transanale Mikrochirurgie von Neubildungen im Enddarmbereich mit einer spezialisierten videoendoskopischen Operationseinrichtung.

### **Unfall- und orthopädische Chirurgie**

Wir bieten eine umfassende ambulante und stationäre Versorgung von Verletzungen aller Art, mit Ausnahme von Schwerstverletzten (und das 24 Stunden am Tag). Außerdem sind wir zur Behandlung von Arbeitsunfällen zugelassen. Unser Ziel ist die individuelle Beratung und Behandlung unserer Patienten. Im Sinne der modernen Unfallchirurgie streben wir eine frühzeitige Wiederherstellung der Beweglichkeit und wenn möglich auch der Belastbarkeit der verletzten Gliedmaßen an. Wenn operative Eingriffe erforderlich sind, stehen gewebeschonende minimal-invasive Verfahren im Vordergrund. So versuchen wir, die ungeplanten Einschnitte in die Lebensführung, die durch Verletzungen entstehen, möglichst gering zu halten, was natürlich ebenso für die meist planbaren orthopädischen Eingriffe gilt. Die Behandlung von Verletzungen und Erkrankungen von großen Gelenken umfasst das gesamte Spektrum von Gelenkspiegelungen, arthroskopischen Eingriffen an Gelenkbinnenstrukturen und Bändern, Knorpeltransplantationen sowie die offene Gelenkchirurgie und den Gelenkersatz.

Ein besonderer Schwerpunkt unserer Tätigkeit ist die Kyphoplastie, ein minimal-invasives Verfahren zur Versorgung von Wirbelbrüchen, die vor allem im Rahmen der Osteoporose auftreten. Das Verfahren erlaubt eine rasche Beherrschung der Schmerzen und eine schnelle Wiederaufnahme der Alltagstätigkeit und kann zudem eine zunehmende Verbiegung der Wirbelsäule verhindern. Die Hand- und Fußchirurgie runden unser Profil ab.

### Diabetischer Fuß

Die Behandlung des diabetischen Fußsyndroms in Zusammenarbeit mit der Diabetologie unseres Hauses hat eine lange Tradition. Der Vermeidung der Amputation der Gliedmaßen gehört dabei ein besonderes Augenmerk, welches durch aufwändige chirurgische Maßnahmen erreicht werden kann.

### Chirurgische Endoskopie

Die Endoskopie des Magen-Darm-Traktes (Magen-Darm-Spiegelungen) kann neben der verbesserten Diagnostik sogar Operationen vermeiden. Die Chirurgische Abteilung ist von der CAES, der Chirurgischen Arbeitsgemeinschaft für Endoskopie und Sonografie, als Kompetenzzentrum der Chirurgischen Endoskopie zertifiziert.

## ***B-[3].1 Name der Organisationseinheit/Fachabteilung***

### Allgemeine Chirurgie

Art der Abteilung: Hauptabteilung  
 Fachabteilungsschlüssel: 1500

Hausanschrift: Schulstr. 31  
 60594 Frankfurt  
 Telefon: 069 / 6605 - 1500  
 Fax: 069 / 6605 - 1530  
 E-Mail: imz@khs-ffm.de

Chefarzt/leitender Arzt:

Titel:	Name, Vorname:	Funktion:	Tel. Nr., Email:	Sekretariat:	Belegarzt / KH-Arzt:
Prof. Dr. med.	Weiner, Rudolf	Chefarzt Allgemein- und Viszeralchirurgie	069 - 6605 1131 rweiner@khs- ffm.de	069 - 6605 1131	KH-Arzt
Dr. med.	Berker, Hasso	Leitender Arzt Unfallchirurgie	069 - 6605 1500	069 - 6605 1500	KH-Arzt

**B-[3].2 Versorgungsschwerpunkte [Allgemeine Chirurgie]**

Nr.	Versorgungsschwerpunkte im Bereich Allgemeine Chirurgie:	Kommentar / Erläuterung:
VC60	Adipositaschirurgie	<p>Zentrum für operative Behandlung der krankhaften Fettsucht (Morbide Adipositas)</p> <p>Durchführung aller derzeit gängigen Verfahren zur operativen Gewichtsreduktion bei krankhaftem Übergewicht, zu 99% minimal invasiv</p> <ul style="list-style-type: none"> <li>- Magenballon</li> <li>- Magenband (Gastric Banding)</li> <li>- Magenbypass nach Roux-Y</li> <li>- Schlauchmagenbildung</li> <li>- Operation nach Scopinaro/duodenal switch</li> </ul> <p>Kontakt: Tel. 069 - 6605 1199</p>
VC63	Amputationschirurgie	
VC66	Arthroskopische Operationen	<p>es werden arthroskopische Operationen aller großen Gelenke durchgeführt inklusive die arthroskopische Versorgung von Kreuzbandrissen am Kniegelenk</p>
VC27	Bandrekonstruktionen/Plastiken	<p>Bänderrisse des oberen Sprunggelenkes werden seit vielen Jahren bevorzugt konservativ behandelt. Es kommen nur noch komplizierte Befunde zur Operation, die dann oft aufwendigere Verfahren, wie zum Beispiel Periostlappenplastiken erfordern. Die Verletzungen der Kreuzbänder des Kniegelenkes werden arthroskopisch versorgt. Zum Kreuzbandersatz werden standardmäßig die Hamstringsehnen (Semitendinosus/Gracilis) verwandt und über eine Single-Inzision Technik mit biologisch abbaubaren Implantaten verankert. Für die Versorgung von Kapselverletzungen der Schulter nach Luxationen stehen arthroskopische Verfahren zur Verfügung mit bioresorbierbaren Implantaten.</p>
VC29	Behandlung von Dekubitalgeschwüren	<p>Dekubitalgeschwüre werden stadienabhängig konservativ oder operativ therapiert. Hierzu stehen sowohl moderne Therapieverfahren wie Vakuumversiegelung und lokale Verschieblappenplastiken als auch spezielle „Luft-Matratzen“ und Betten zur Verfügung.</p>
VO05	Diagnostik und Therapie von sonstigen Krankheiten der Wirbelsäule und des Rückens	<p>operative Behandlung osteoporosebedingter Wirbelbrüche durch Kyphoplastie</p>

Nr.	Versorgungsschwerpunkte im Bereich Allgemeine Chirurgie:	Kommentar / Erläuterung:
VC42	Diagnostik und Therapie von sonstigen Verletzungen	
VC39	Diagnostik und Therapie von Verletzungen der Hüfte und des Oberschenkels	Die häufigen pertrochantären Oberschenkelbrüche werden nahezu ausschließlich durch minimal invasiv eingebrachte proximale Femurnägel versorgt und somit eine frühzeitige Mobilisierung ermöglicht. Bei Vorliegen eines Schenkelhalsbruches wird abhängig von Alter, Bruchtyp und individuellen Ansprüchen und Fähigkeiten die Entscheidung zwischen Verschraubung, Femurkopfersatz oder totalem Hüftgelenksersatz getroffen. Bei notwendigem prothetischem Ersatz stehen sowohl zementierte als auch nicht zementierte Prothesensysteme zur Verfügung. Neben der frühzeitigen Mobilisierung wird eine frühzeitige Verlegung in spezialisierte Rehabilitationseinrichtungen angestrebt, um bestmögliche Behandlungsergebnisse zu erreichen.
VC41	Diagnostik und Therapie von Verletzungen der Knöchelregion und des Fußes	Für die häufigen Brüche der Knöchelregion stehen verschiedene, auch winkelstabile, Osteosynthesysteme zur Verfügung. Bei begleitenden höhergradigen Weichteilschäden kann auch passager ein Fixateur extern zur Anwendung kommen. Rückfußverletzungen werden durch (winkelstabile) Plattenosteosynthesen (z.B. Fersenbein) oder Verschraubungen (z.B. Sprungbein) behandelt.
VC35	Diagnostik und Therapie von Verletzungen der Lumbosakralgegend, der Lendenwirbelsäule und des Beckens	Schwerpunkt ist die minimal invasive Behandlung der Wirbelfrakturen durch die Kyphoplastie bei osteoporose-assoziierten Frakturen, geeigneten traumatischen Brüchen und tumorbedingten Defekten. Bei instabilen Frakturen oder höhergradiger Spinalkanaleinengung werden befundabhängig Wirbelkörperersatzoperationen in Kombination mit ventralen und dorsalen Stabilisierungsverfahren angewandt. Auch bei Insuffizienzfrakturen des Kreuzbeins hat sich die Kyphoplastie als sehr effektive Therapiemethode erwiesen.

Nr.	Versorgungsschwerpunkte im Bereich Allgemeine Chirurgie:	Kommentar / Erläuterung:
VC36	Diagnostik und Therapie von Verletzungen der Schulter und des Oberarmes	<p>Ein Schwerpunkt sind die häufigen Brüche des körpernen Oberarms im Bereich des Gelenkes. Hier kann durch den Einsatz von minimal invasiven Operationsverfahren, vor allem mittels eines proximalen Humerusmarknagels oder auch winkelstabiler Plattenosteosynthesen, eine übungsstabile Versorgung erreicht werden, die eine frühzeitige Bewegung und Nutzung des verletzten Armes erreicht und somit den sonst oft sehr langen Behandlungsverlauf abkürzen kann.</p> <p>Schulterluxationen, Kapsel- und Rotatorenmanschettenverletzungen wie auch Engpasssyndrome und degenerative Erkrankungen werden minimal invasiv therapiert.</p>
VC37	Diagnostik und Therapie von Verletzungen des Ellenbogens und des Unterarmes	<p>Für komplexe Ellenbogenbrüche stehen spezielle anatomisch geformte winkelstabile Plattensystem zur Verfügung, die optimale Behandlungsergebnisse ermöglichen. Unterarmbrüche werden je nach Bruchtyp und Alter mit intramedullären Schienen oder durch moderne Plattenosteosynthesen übungsstabil behandelt.</p>
VC38	Diagnostik und Therapie von Verletzungen des Handgelenkes und der Hand	<p>Bei knöchernen Verletzungen des Handgelenkes sind der Erhalt und die Wiederherstellung der normalen Gelenkanatomie von großer Bedeutung. Verschobene Brüche, die nach Einrichtung keine optimale Stellung erreichen, bedürfen einer operativen Therapie.</p> <p>Abgesehen von Kindern und Jugendlichen, wo eine Drahtstiftung ausreichend ist, kommen hauptsächlich winkelstabile Platten zur Verwendung, die meist eine frühfunktionelle schienenfreie Nachbehandlung erlauben und so längerfristige Ruhigstellung vermeiden.</p>
VC40	Diagnostik und Therapie von Verletzungen des Knies und des Unterschenkels	<p>Operationsbedürftige Verletzungen der Kniegelenke werden, wenn immer möglich, arthroskopisch therapiert, dies gilt für Kreuzbandrisse ebenso wie für Meniskusrisse oder Knorpelverletzungen.</p>
VC21	Endokrine Chirurgie	Eingriffe an der Schilddrüse

Nr.	Versorgungsschwerpunkte im Bereich Allgemeine Chirurgie:	Kommentar / Erläuterung:
VO14	Endoprothetik	Durchgeführt werden Gelenkersatzoperationen des Hüftgelenkes und der Schulter, in Ausnahmefällen auch anderer Gelenke (z.B. Radiusköpfchen). Am Hüftgelenk stehen für Coxarthrosen und Schenkelhalsbrüche sowohl zementierte als auch zementfreie Prothesensysteme mit unterschiedlichen Gleitpaarungen (Keramik/Metall/Polyethylen) zur Verfügung, die Wahl des jeweils geeigneten Systems erfolgt individuell.
VI35	Endoskopie	diagnostische und therapeutische Magen- und Darmspiegelung
VO15	Fußchirurgie	Behandlung des diabetischen Fuß-Syndrom in Zusammenarbeit mit der Diabetologie
VC28	Gelenkersatzverfahren/Endoprothetik	Durchgeführt werden Gelenkersatzoperationen des Hüftgelenkes und der Schulter, in Ausnahmefällen auch anderer Gelenke (z.B. Knie, Radiusköpfchen). Am Hüftgelenk stehen für Coxarthrosen und Schenkelhalsbrüche sowohl zementierte als auch zementfreie Prothesensysteme mit unterschiedlichen Gleitpaarungen (Keramik/Metall/Polyethylen) zur Verfügung, die Wahl des jeweils geeigneten Systems erfolgt individuell.
VO16	Handchirurgie	
VC23	Leber-, Gallen-, Pankreaschirurgie	mehr als 85% aller allgemein- und bauchchirurgischen Eingriffe werden minimal-invasiv durchgeführt - Entfernung der Gallenblase - Operationen an Leber und Bauchspeicheldrüse
VC22	Magen-Darm-Chirurgie	mehr als 85% aller allgemein- und bauchchirurgischen Eingriffe werden minimal-invasiv ("Schlüssellochchirurgie") durchgeführt - totale oder teilweise Entfernung des Magens - totale oder teilweise Entfernung des Dickdarms oder Dünndarms - Entfernung des Blinddarms - Verschluss von Bauchwand- und Leistenbrüchen - operative Behandlung der Refluxkrankheit - Eingriffe am Enddarm - Operationen an der Milz und alle Notfalleingriffe im Bauchraum

Nr.	Versorgungsschwerpunkte im Bereich Allgemeine Chirurgie:	Kommentar / Erläuterung:
VC26	Metall-/ Fremdkörperentfernungen	wenn möglich über minimierte Zugänge
VC56	Minimalinvasive endoskopische Operationen	mehr als 85% aller allgemein- und bauchchirurgischen Eingriffe werden minimal-invasiv durchgeführt
VC55	Minimalinvasive laparoskopische Operationen	mehr als 85% aller allgemein- und bauchchirurgischen Eingriffe werden minimal-invasiv durchgeführt
VR02	Native Sonographie	
VC62	Portimplantation	
VO19	Schulterchirurgie	siehe VC 36
VC30	Septische Knochenchirurgie	Die Behandlung infizierter Knochenkrankungen bezieht sich vor allem auf die Behandlung komplizierter diabetischer Fußkrankungen. Durch ein abgestuftes Therapiekonzept mit oft mehrzeitigen Eingriffen und großzügigem Einsatz der Vakuumversiegelung sind meist lokale Therapien ausreichend und größere Amputation können vermieden werden.
VC58	Spezialsprechstunde	chirurgische Behandlung der Adipositas Kontakt: Tel. 069 - 6605 1199
VC24	Tumorchirurgie	
VC65	Wirbelsäulenchirurgie	siehe VC 35

### ***B-[3].3 Medizinisch-pflegerische Leistungsangebote [Allgemeine Chirurgie]***

Nr.	Medizinisch-pflegerisches Leistungsangebot:	Kommentar / Erläuterung:
MP14	Diät- und Ernährungsberatung	
MP00	Gewichtsreduktion	Es werden ambulante Schulungsprogramme zur Gewichtsabnahme angeboten. Das Zentrum für operative Behandlung der krankhaften Fettsucht veranstaltet regelmäßig Informationsabende über die operativen Möglichkeiten der Gewichtsabnahme und bietet umfangreiches Informationsmaterial an.  Kontakt: Tel. 069 - 6605 1199 weitere Informationen: <a href="http://www.khs-ffm.de">www.khs-ffm.de</a>

Nr.	Medizinisch-pflegerisches Leistungsangebot:	Kommentar / Erläuterung:
MP00	Physikalische Therapie/Bädertherapie	Eine leistungsfähige Physiotherapie und eine enge Kooperation mit einem Orthopädietechniker ermöglichen eine intensive Nachbehandlung bei allen unfallchirurgischen und orthopädischen Eingriffen.
MP51	Wundmanagement	

Siehe auch A-9

### **B-[3].4 Nicht-medizinische Serviceangebote [Allgemeine Chirurgie]**

Nr.	Serviceangebot:	Kommentar / Erläuterung:
SA00	Zusammenarbeit mit Selbsthilfegruppen	

Siehe auch A-10

### **B-[3].5 Fallzahlen der Organisationseinheit / Fachabteilung**

Vollstationäre Fallzahl: 2249  
 Teilstationäre Fallzahl: 0

Hinweis:

Eventuelle Unterschiede zwischen Gesamtfallzahl des Krankenhauses und der Summe der Fallzahlen der Organisationseinheiten/ Fachabteilungen können im Anwendungsbereich der Bundespflegesatzverordnung auf internen Verlegungen innerhalb der Psychiatrie/ Psychosomatik beruhen.

### **B-[3].6 Diagnosen nach ICD**

#### **B-[3].6.1 Hauptdiagnosen nach ICD**

Rang	ICD-10-Ziffer* (3-stellig):	Fallzahl:	Umgangssprachliche Bezeichnung:
1	E66	538	Fettleibigkeit, schweres Übergewicht
2	K40	163	Leistenbruch (Hernie)
3	K80	151	Gallensteinleiden
4	S32	83	Knochenbruch der Lendenwirbelsäule bzw. des Beckens
5	S22	62	Knochenbruch der Rippe(n), des Brustbeins bzw. der Brustwirbelsäule
6	S72	61	Knochenbruch des Oberschenkels



Rang	ICD-10-Ziffer* (3-stellig):	Fallzahl:	Umgangssprachliche Bezeichnung:
7	K57	52	Krankheit des Dickdarms mit vielen kleinen Ausstülpungen der Schleimhaut - Divertikulose
8	K91	51	Krankheit des Verdauungstraktes nach medizinischen Maßnahmen
9	K35	50	Akute Blinddarmentzündung
10	K29	48	Schleimhautentzündung des Magens bzw. des Zwölffingerdarms
10	T85	48	Komplikationen durch sonstige eingepflanzte Fremdkörper (z.B. Magenband, sonstige Implantate) oder Verpflanzung von Gewebe im Körperinneren
12	S42	47	Knochenbruch im Bereich der Schulter bzw. des Oberarms
12	S52	47	Knochenbruch des Unterarmes
14	K43	45	Bauchwandbruch (Hernie)
15	K56	39	Darmverschluss (Ileus) ohne Eingeweidebruch
16	S82	37	Knochenbruch des Unterschenkels, einschließlich des oberen Sprunggelenkes
17	K21	33	Krankheit der Speiseröhre durch Rückfluss von Magensaft
18	K42	31	Nabelbruch (Hernie)
19	I84	29	Krampfaderartige Erweiterung der Venen im Bereich des Enddarms - Hämorrhoiden
20	C18	26	Dickdarmkrebs im Bereich des Grimmdarms (Kolon)
21	M23	23	Schädigung von Bändern bzw. Knorpeln des Kniegelenkes
21	S06	23	Verletzung des Schädelinneren
23	R10	20	Bauch- bzw. Beckenschmerzen
24	K31	18	Sonstige Krankheit des Magens bzw. des Zwölffingerdarms
25	K66	17	Sonstige Krankheit des Bauchfells (Peritoneum)
26	K81	15	Gallenblasenentzündung
27	K36	14	Sonstige Blinddarmentzündung
27	K60	14	Einriss der Schleimhaut (Fissur) bzw. Bildung eines röhrenartigen Ganges (Fistel) im Bereich des Afters oder Mastdarms
29	K52	13	Sonstige Entzündung des Magens oder des Darms, nicht durch Bakterien oder andere Krankheitserreger verursacht
29	L02	13	Abgekapselter eitriger Entzündungsherd (Abszess) in der Haut bzw. an einem oder mehreren Haaransätzen

\* Hauptdiagnose gemäß der jeweils geltenden Fassung der Deutschen Kodierrichtlinien

### B-[3].6.2 Weitere Kompetenzdiagnosen

keine Angaben

## B-[3].7 Prozeduren nach OPS

### B-[3].7.1 Durchgeführte Prozeduren nach OPS

Rang	OPS-301 Ziffer (4-stellig):	Anzahl:	Umgangssprachliche Bezeichnung:
1	1-632	799	Untersuchung der Speiseröhre, des Magens und des Zwölffingerdarms durch eine Spiegelung
2	5-445	315	Operative Verbindung zwischen Magen und Dünndarm unter Umgehung des Zwölffingerdarms, ohne Entfernung des Magens
3	5-511	247	Operative Entfernung der Gallenblase
4	5-469	244	Sonstige Operation am Darm
5	5-530	172	Operativer Verschluss eines Leistenbruchs (Hernie)
6	5-448	146	Sonstige wiederherstellende Operation am Magen inklusive Implantation eines Magenbandes
7	5-434	135	Technik zur operativen Teilentfernung des Magens inklusive Schlauchmagenbildung und Biliopankreatische Diversion
8	5-916	131	Vorübergehende Abdeckung von Weichteilverletzungen durch Haut bzw. Hautersatz
9	5-839	123	Sonstige Operation an der Wirbelsäule, z.B. die Kyphoplastie
9	5-931	123	Verwendung von bestimmtem Knochenersatz- und Knochenverbindungsmaterial, die frei von allergieauslösenden Wirkstoffen sind
11	3-225	110	Computertomographie (CT) des Bauches mit Kontrastmittel
12	3-207	107	Computertomographie (CT) des Bauches ohne Kontrastmittel
13	1-650	101	Untersuchung des Dickdarms durch eine Spiegelung - Koloskopie
14	5-832	94	Operative Entfernung von erkranktem Knochen- bzw. Gelenkgewebe der Wirbelsäule
15	5-794	81	Operatives Einrichten (Reposition) eines mehrfachen Bruchs im Gelenkbereich eines langen Röhrenknochens und Befestigung der Knochenteile mit Hilfsmitteln wie Schrauben oder Platten
15	5-893	81	Operative Entfernung von abgestorbenem Gewebe im Bereich einer Wunde bzw. von erkranktem Gewebe an Haut oder Unterhaut
17	5-470	74	Operative Entfernung des Blinddarms
18	5-812	72	Operation am Gelenknorpel bzw. an den knorpeligen Zwischenscheiben (Menisken) durch eine Spiegelung
19	5-534	68	Operativer Verschluss eines Nabelbruchs (Hernie)
20	5-900	58	Einfacher operativer Verschluss der Haut bzw. der Unterhaut nach Verletzungen, z.B. mit einer Naht
21	9-401	56	Behandlungsverfahren zur Erhaltung und Förderung alltagspraktischer und sozialer Fertigkeiten - Psychosoziale Intervention

Rang	OPS-301 Ziffer (4-stellig):	Anzahl:	Umgangssprachliche Bezeichnung:
22	1-694	53	Untersuchung des Bauchraums bzw. seiner Organe durch eine Spiegelung
22	5-787	53	Metallentfernung nach operativer Behandlung von Knochenbrüchen
22	8-190	53	Spezielle Verbandstechnik (Vakuumversiegelung bei der Behandlung von offenen Wunden)
25	5-541	51	Operative Eröffnung der Bauchhöhle bzw. des dahinter liegenden Gewebes
26	5-538	50	Operativer Verschluss eines Zwerchfellbruchs (Hernie)
27	5-536	48	Operativer Verschluss eines Narbenbruchs (Hernie)
27	8-810	48	Übertragung (Transfusion) von Blutflüssigkeit bzw. von Anteilen der Blutflüssigkeit oder von gentechnisch hergestellten Bluteiweißen
29	3-200	47	Computertomographie (CT) des Schädels ohne Kontrastmittel
29	5-811	47	Operation an der Gelenkinnenhaut durch eine Spiegelung

### B-[3].7.2 Weitere Kompetenzprozeduren

keine Angaben

### B-[3].8 Ambulante Behandlungsmöglichkeiten

Nr:	Art der Ambulanz:	Bezeichnung der Ambulanz:	Nr. / Leistung:	Kommentar / Erläuterung:
AM00	allgemeinchirurgische und Schilddrüsen- Sprechstunde	Indikationssprechstunde		Kontakt: 069 - 6605 1500
AM09	D-Arzt- /Berufsgenossenschaftliche Ambulanz			Kontakt: 069 - 6605 1525
AM04	Ermächtigungsambulanz nach § 116 SGB V	Adipositas-Sprechstunde		Kontakt: 069 - 6605 1199
AM08	Notfallambulanz (24h)			Kontakt: 069 - 6605 1525
AM07	Privatambulanz	Privatsprechstunde		Kontakt: 069 - 6605 1500
AM11	Vor- und nachstationäre Leistungen nach § 115a SGB V			

### **B-[3].9 Ambulante Operationen nach § 115b SGB V**

Rang	OPS-Ziffer (4-stellig):	Anzahl:	Umgangssprachliche Bezeichnung:
1	5-787	23	Metallentfernung nach operativer Behandlung von Knochenbrüchen
2	1-650	18	Untersuchung des Dickdarms durch eine Spiegelung - Koloskopie
3	5-399	15	Sonstige Operation an Blutgefäßen
4	5-850	10	Operativer Einschnitt an Muskeln, Sehnen bzw. deren Bindegewebshüllen
5	1-586	<= 5	Entnahme einer Gewebeprobe (Biopsie) aus Lymphknoten durch operativen Einschnitt
5	5-056	<= 5	Operation zur Lösung von Verwachsungen um einen Nerv bzw. zur Druckentlastung des Nervs oder zur Aufhebung der Nervenfunktion
5	5-378	<= 5	Entfernung, Wechsel bzw. Korrektur eines Herzschrittmachers oder Defibrillators
5	5-401	<= 5	Operative Entfernung einzelner Lymphknoten bzw. Lymphgefäße
5	5-492	<= 5	Operative Entfernung oder Zerstörung von erkranktem Gewebe im Bereich des Darmausganges
5	5-493	<= 5	Operative Behandlung von Hämorrhoiden
5	5-530	<= 5	Operativer Verschluss eines Leistenbruchs (Hernie)
5	5-534	<= 5	Operativer Verschluss eines Nabelbruchs (Hernie)
5	5-536	<= 5	Operativer Verschluss eines Narbenbruchs (Hernie)
5	5-640	<= 5	Operation an der Vorhaut des Penis
5	5-790	<= 5	Einrichten (Reposition) eines Knochenbruchs oder einer Ablösung der Wachstumsfuge und Befestigung der Knochenteile mit Hilfsmitteln wie Schrauben oder Platten von außen
5	5-795	<= 5	Operatives Einrichten (Reposition) eines einfachen Bruchs an kleinen Knochen
5	5-796	<= 5	Operatives Einrichten (Reposition) eines mehrfachen Bruchs an kleinen Knochen
5	5-840	<= 5	Operation an den Sehnen der Hand
5	5-841	<= 5	Operation an den Bändern der Hand
5	5-849	<= 5	Sonstige Operation an der Hand
5	5-851	<= 5	Durchtrennung von Muskeln, Sehnen bzw. deren Bindegewebshüllen
5	5-859	<= 5	Sonstige Operation an Muskeln, Sehnen, deren Bindegewebshüllen bzw. Schleimbeuteln
5	8-201	<= 5	Nichtoperatives Einrenken (Reposition) einer Gelenkverrenkung ohne operative Befestigung der Knochen mit Hilfsmitteln wie Schrauben oder Platten

### **B-[3].10 Zulassung zum Durchgangs-Arztverfahren der Berufsgenossenschaft**

Arzt oder Ärztin mit ambulanter D-Arzt-Zulassung vorhanden: Ja  
 stationäre BG-Zulassung: Ja

### B-[3].11 Apparative Ausstattung

Nr.	Vorhandene Geräte:	Umgangssprachliche Bezeichnung:	24h:	Kommentar / Erläuterung:
AA37	Arthroskop	Gelenksspiegelung	Ja	
AA08	Computertomograph (CT)	Schichtbildverfahren im Querschnitt mittels Röntgenstrahlen	Ja	in Kooperation mit einem am Haus befindlichen radiologischen MVZ in Trägerschaft der DGD GmbH
AA12	Gastroenterologisches Endoskop	Gerät zur Magen-Darm-Spiegelung	Ja	Magenspiegelung Darmspiegelung
AA53	Laparoskop	Bauchhöhlenspiegelungsgerät	Ja	
AA22	Magnetresonanztomograph (MRT)	Schnittbildverfahren mittels starker Magnetfelder und elektromagnetischer Wechselfelder	Ja	in Kooperation mit einem am Haus befindlichen radiologischen MVZ in Trägerschaft der DGD GmbH
AA55	MIC-Einheit (Minimalinvasive Chirurgie)	Minimal in den Körper eindringende, also gewebeschonende Chirurgie	Ja	
AA27	Röntgen-/Durchleuchtungsgerät (z.B. C-Bogen)		Ja	
AA29	Sonographiegerät/ Dopplersonographiegerät	Ultraschallgerät/mit Nutzung des Dopplereffekts/farbkodierter Ultraschall	Ja	

### B-[3].12 Personelle Ausstattung

#### B-[3].12.1 Ärzte und Ärztinnen:

	Anzahl	Kommentar/ Erläuterung
Ärzte und Ärztinnen insgesamt (außer Belegärzte und Belegärztinnen)	13,5 Vollkräfte	
davon Fachärzte und Fachärztinnen	4,5 Vollkräfte	
Belegärzte und Belegärztinnen (nach § 121 SGB V)	0 Personen	

Ärztliche Fachexpertise der Abteilung:

Nr.	Facharztbezeichnung:	Kommentar / Erläuterung:
AQ06	Allgemeine Chirurgie	
AQ10	Orthopädie und Unfallchirurgie	
AQ62	Unfallchirurgie	
AQ60	Urologie	
AQ13	Viszeralchirurgie	

Nr.	Zusatzweiterbildung (fakultativ):	Kommentar / Erläuterung:
ZF44	Sportmedizin	

### B-[3].12.2 Pflegepersonal:

	Anzahl	Ausbildungsdauer	Kommentar/ Erläuterung
Gesundheits- und Krankenpfleger und Gesundheits- und Krankenpflegerinnen	39,4 Vollkräfte	3 Jahre	
Gesundheits- und Kinderkrankenpfleger und Gesundheits- und Kinderkrankenpflegerinnen	0 Vollkräfte	3 Jahre	
Altenpfleger und Altenpflegerinnen	0 Vollkräfte	3 Jahre	
Pflegeassistenten und Pflegeassistentinnen	0 Vollkräfte	2 Jahre	
Krankenpflegehelfer und Krankenpflegehelferinnen	5,7 Vollkräfte	1 Jahr	
Pflegehelfer und Pflegehelferinnen	7 Vollkräfte	ab 200 Std. Basiskurs	
Entbindungspfleger und Hebammen	0 Personen	3 Jahre	
Operationstechnische Assistenten und Operationstechnische Assistentinnen	2,0 Vollkräfte	3 Jahre	
Arzthelferin	0,8		

### Pflegerische Fachexpertise der Abteilung:

Nr.	Anerkannte Fachweiterbildung/ zusätzlicher akademischer Abschluss:	Kommentar / Erläuterung:
PQ03	Hygienefachkraft	
PQ05	Leitung von Stationen oder Funktionseinheiten	
PQ08	Operationsdienst	

Nr.	Zusatzqualifikation:	Kommentar / Erläuterung:
ZP12	Praxisanleitung	
ZP00	Sterilisationsassistenz	
ZP16	Wundmanagement	

### B-[3].12.3 Spezielles therapeutisches Personal:

keine Angaben

## B-[4] Fachabteilung Allgemeine Chirurgie Belegabteilung

### *B-[4].1 Name der Organisationseinheit/Fachabteilung*

#### Allgemeine Chirurgie Belegabteilung

Art der Abteilung: Belegabteilung  
 Fachabteilungsschlüssel: 1500

### *B-[4].2 Versorgungsschwerpunkte [Allgemeine Chirurgie Belegabteilung]*

Nr.	Versorgungsschwerpunkte im Bereich Allgemeine Chirurgie Belegabteilung:	Kommentar / Erläuterung:
VC19	Diagnostik und Therapie von venösen Erkrankungen (z.B. Thrombosen, Krampfadern) und Folgeerkrankungen (z.B. Ulcus cruris/ offenes Bein)	
VC38	Diagnostik und Therapie von Verletzungen des Handgelenkes und der Hand	

### *B-[4].3 Medizinisch-pflegerische Leistungsangebote [Allgemeine Chirurgie Belegabteilung]*

Siehe A-9

### *B-[4].4 Nicht-medizinische Serviceangebote [Allgemeine Chirurgie Belegabteilung]*

Siehe A-10

### *B-[4].5 Fallzahlen der Organisationseinheit / Fachabteilung*

Vollstationäre Fallzahl: 8  
 Teilstationäre Fallzahl: 0

Hinweis:  
 Eventuelle Unterschiede zwischen Gesamtfallzahl des Krankenhauses und der Summe der Fallzahlen der Organisationseinheiten/ Fachabteilungen können im Anwendungsbereich der Bundespflegesatzverordnung auf internen Verlegungen innerhalb der Psychiatrie/ Psychosomatik beruhen.

## B-[4].6 Diagnosen nach ICD

### B-[4].6.1 Hauptdiagnosen nach ICD

Rang	ICD-10-Ziffer* (3-stellig):	Fallzahl:	Umgangssprachliche Bezeichnung:
1	G56	<= 5	Funktionsstörung eines Nervs am Arm bzw. an der Hand
1	M72	<= 5	Gutartige Geschwulstbildung des Bindegewebes
1	S52	<= 5	Knochenbruch des Unterarmes

\* Hauptdiagnose gemäß der jeweils geltenden Fassung der Deutschen Kodierrichtlinien

### B-[4].6.2 Weitere Kompetenzdiagnosen

keine Angaben

## B-[4].7 Prozeduren nach OPS

### B-[4].7.1 Durchgeführte Prozeduren nach OPS

Rang	OPS-301 Ziffer (4-stellig):	Anzahl:	Umgangssprachliche Bezeichnung:
1	5-056	<= 5	Operation zur Lösung von Verwachsungen um einen Nerv bzw. zur Druckentlastung des Nervs oder zur Aufhebung der Nervenfunktion
1	5-455	<= 5	Operative Entfernung von Teilen des Dickdarms
1	5-787	<= 5	Metallentfernung nach operativer Behandlung von Knochenbrüchen
1	5-801	<= 5	Operation am Gelenkknorpel bzw. an den knorpeligen Zwischenscheiben (Menisken)
1	5-840	<= 5	Operation an den Sehnen der Hand
1	5-842	<= 5	Operation an den Bindegewebshüllen der Muskeln und Sehnen an Hand bzw. Fingern
1	8-800	<= 5	Übertragung (Transfusion) von Blut, roten Blutkörperchen bzw. Blutplättchen eines Spenders auf einen Empfänger
1	8-931	<= 5	Intensivmedizinische Überwachung von Atmung, Herz und Kreislauf mit Messung des Drucks in der oberen Hohlvene (zentraler Venendruck)
1	9-401	<= 5	Behandlungsverfahren zur Erhaltung und Förderung alltagspraktischer und sozialer Fertigkeiten - Psychosoziale Intervention

### B-[4].7.2 Weitere Kompetenzprozeduren

keine Angaben



### **B-[4].8 Ambulante Behandlungsmöglichkeiten**

Nr:	Art der Ambulanz:	Bezeichnung der Ambulanz:	Nr. / Leistung:	Kommentar / Erläuterung:
AM00	Chirurgische Praxis Dr. med. Stauder und Dr. med. Sheel	Chirurgische Praxis		

### **B-[4].9 Ambulante Operationen nach § 115b SGB V**

trifft nicht zu / entfällt

### **B-[4].10 Zulassung zum Durchgangs-Arztverfahren der Berufsgenossenschaft**

trifft nicht zu / entfällt

### **B-[4].11 Apparative Ausstattung**

Nr.	Vorhandene Geräte:	Umgangssprachliche Bezeichnung:	24h:	Kommentar / Erläuterung:
AA00	siehe Hauptabteilung			Die apparative Ausstattung der Hauptabteilung steht zur Verfügung

### **B-[4].12 Personelle Ausstattung**

#### **B-[4].12.1 Ärzte und Ärztinnen:**

	Anzahl	Kommentar/ Erläuterung
Ärzte und Ärztinnen insgesamt (außer Belegärzte und Belegärztinnen)	0 Vollkräfte	
davon Fachärzte und Fachärztinnen	0 Vollkräfte	
Belegärzte und Belegärztinnen (nach § 121 SGB V)	2 Personen	

Ärztliche Fachexpertise der Abteilung:

Nr.	Facharztbezeichnung:	Kommentar / Erläuterung:
AQ06	Allgemeine Chirurgie	
AQ07	Gefäßchirurgie	

Nr.	Zusatzweiterbildung (fakultativ):	Kommentar / Erläuterung:
ZF12	Handchirurgie	

**B-[4].12.2 Pflegepersonal:**

	Anzahl	Ausbildungsdauer	Kommentar/ Erläuterung
Gesundheits- und Krankenpfleger und Gesundheits- und Krankenpflegerinnen	0 Vollkräfte	3 Jahre	Das Pflegepersonal ist in der Hauptabteilung Chirurgie enthalten
Gesundheits- und Kinderkrankenpfleger und Gesundheits- und Kinderkrankenpflegerinnen	0 Vollkräfte	3 Jahre	Das Pflegepersonal ist in der Hauptabteilung Chirurgie enthalten
Altenpfleger und Altenpflegerinnen	0 Vollkräfte	3 Jahre	Das Pflegepersonal ist in der Hauptabteilung Chirurgie enthalten
Pflegeassistenten und Pflegeassistentinnen	0 Vollkräfte	2 Jahre	Das Pflegepersonal ist in der Hauptabteilung Chirurgie enthalten
Krankenpflegehelfer und Krankenpflegehelferinnen	0 Vollkräfte	1 Jahr	Das Pflegepersonal ist in der Hauptabteilung Chirurgie enthalten
Pflegehelfer und Pflegehelferinnen	0 Vollkräfte	ab 200 Std. Basiskurs	Das Pflegepersonal ist in der Hauptabteilung Chirurgie enthalten
Entbindungspfleger und Hebammen	0 Personen	3 Jahre	Das Pflegepersonal ist in der Hauptabteilung Chirurgie enthalten
Operationstechnische Assistenten und Operationstechnische Assistentinnen	0 Vollkräfte	3 Jahre	Das Pflegepersonal ist in der Hauptabteilung Chirurgie enthalten

**B-[4].12.3 Spezielles therapeutisches Personal:**

keine Angaben

## B-[5] Fachabteilung Frauenheilkunde und Geburtshilfe

### Operative Gynäkologie –Hochleistungsmedizin mit Herz

In der Abteilung Gynäkologie legen wir großen Wert darauf, jeder Patientin vor einem operativen Eingriff eine sorgfältige und umfassende Beratung anzubieten. Dabei verfolgen wir immer das Ziel, im vertrauensvollen Dialog mit der Patientin ihre individuellen Bedürfnisse mit den medizinischen Notwendigkeiten in Einklang zu bringen.

### Minimal-invasive Chirurgie: Höchste fachliche Kompetenz und langjährige Erfahrung

Wir führen über 90% der Operationen am weiblichen Unterleib mit modernsten minimal-invasiven Operationstechniken durch. Bei diesem neuen Operationsverfahren, das auch als Schlüsselloch-Chirurgie bezeichnet wird, wird (im Gegensatz zur traditionellen offenen Chirurgie) auf einen großen Schnitt verzichtet. Stattdessen werden über kleine Schnitte Endoskope – das sind spezielle Instrumente mit einer Miniaturkamera – in das Operationsgebiet eingeführt. Für unsere Patientinnen bedeutet diese „sanfte“ Chirurgie eine Verminderung der Wundschmerzen, kleinere Operationsnarben, frühere Mobilisation und einen wesentlich kürzeren Krankenhausaufenthalt. Auch dem Operateur bietet die lupenoptische Vergrößerung des Operationsfeldes auf dem Bildschirm große Vorteile: Er kann wesentlich präziser und schonender operieren. Mit der minimal-invasiven Chirurgie steht der Gynäkologie eine Technik zur Verfügung, die eine Alternative zur früher üblichen radikalen Entfernung von Gebärmutter, Eileitern und Eierstöcken über einen Bauchschnitt ermöglicht. Bei Erkrankungen dieser Organe steht heute dank dieser endoskopischen Verfahren das organerhaltende Operieren im Vordergrund.

Folgende **hysteroskopischen operativen Eingriffe** (Gebärmutter Spiegelung) werden in unserer Abteilung vorgenommen:

- organerhaltende Entfernung von Polypen und Myomen der Gebärmutter
- Abtragung der Gebärmutter Schleimhaut bei Blutungsstörungen
- operative Korrektur von angeborenen Fehlbildungen der Gebärmutter.

Das breite Spektrum der **laparoskopischen Operationen** (Bauch Spiegelung) umfasst in unserer Abteilung die:

- organerhaltende Entfernung von Myomen der Gebärmutter, Embolisation, subtotale (Erhaltung des Gebärmutterhalses) oder totale Entfernung der Gebärmutter
- Operationen von Senkungszuständen mit, ohne oder nach Entfernung der Gebärmutter (Sacrokolpopexie)
- organerhaltende Entfernung von gutartigen Zysten oder Tumoren der Eierstöcke oder Eileiter
- Operationen aller Endometrioseformen einschließlich der Endometriose mit Darmbeteiligung in Zusammenarbeit mit den laparoskopisch ebenfalls sehr versierten Kollegen der Fachabteilung Chirurgie (z. B. Operation der Douglasendometriose mit Teilentfernung von Darmabschnitten)
- Operation von bösartigen Erkrankungen im Frühstadium (inkl. Lymphknotenentfernung) in der gebotenen, aber schonenden Radikalität
- Sterilitätsdiagnostik und Entfernung von Verwachsungen.

Ausführliche Informationen in Wort und Bild über die einzelnen hysteroskopischen und laparoskopischen Operationen enthalten die Internetseiten des Zentrums für minimal-invasive Chirurgie in der Gynäkologie ([www.mic-zentrum-frankfurt.de](http://www.mic-zentrum-frankfurt.de) und [www.micfrankfurt.de](http://www.micfrankfurt.de)). Auf dem Gebiet der minimal-invasiven Chirurgie verfügen wir über ausgewiesene herausragende Kompetenz: Unsere Abteilung ist eine zertifizierte Klinik der Arbeitsgemeinschaft Gynäkologische Endoskopie e. V. (AGE) der Deutschen Gesellschaft für Gynäkologie und Geburtshilfe (DGGG). Die AGE hat mit der Verleihung ihrer höchsten Qualifikation (MIC III) dem Chefarzt und dem leitenden Oberarzt der

Abteilung bescheinigt, dass sie höchste operative Schwierigkeitsgrade in besonders großer Anzahl meistern.

Da der minimal-invasiven Chirurgie jedoch technische Grenzen gesetzt sind, kommen in unserer Abteilung auch alle anderen etablierten Operationsmethoden zum Einsatz.

**Gynäkologische Onkologie: Radikale Tumorchirurgie und Mitmenschlichkeit**

Unsere Patientinnen mit bösartigen Erkrankungen behandeln wir nach den Standards und Leitlinien der Deutschen Gesellschaft für Gynäkologie und Geburtshilfe. Durch die interdisziplinäre Zusammenarbeit mit den Kollegen unserer Fachabteilungen Anästhesie und Chirurgie ist es uns möglich, die gesamte Bandbreite der radikalen gynäkologischen Tumorchirurgie abzudecken, und auch die häufig notwendige Nachbehandlung (Chemotherapie) können wir in unserem Hause vornehmen. Bei bösartigen Tumoren wie dem Zervixkarzinom wenden wir neueste nervenschonende Verfahren an und Frühformen operieren wir, insbesondere bei vorhandenem Kinderwunsch, laparoskopisch mit eingeschränkter Radikalität.

Was indes aus medizinischer Perspektive sinnvoll und geboten erscheint, wird von der Patientin oftmals mit Leid gleichgesetzt und ist mit großer Angst verbunden. Bei allem steten Bemühen um eine medizinisch optimale Betreuung sind wir uns der seelischen Nöte bewusst, die eine Krebskrankheit auslösen kann. Den ärztlichen und pflegerischen Mitarbeiterinnen und Mitarbeitern unserer Abteilung ist es daher ein wichtiges Anliegen, jeder Patientin in ihrer speziellen und individuell erlebten Situation beizustehen und ihren Bedürfnissen mit unserem Handeln Rechnung zu tragen.

**B-[5].1 Name der Organisationseinheit/Fachabteilung**

**Frauenheilkunde und Geburtshilfe**

Art der Abteilung: Hauptabteilung  
 Fachabteilungsschlüssel: 2400

Hausanschrift: Schulstr. 31  
 60594 Frankfurt  
 Telefon: 069 / 6605 - 1500  
 Fax: 069 / 6605 - 1530  
 E-Mail: imz@khs-ffm.de

Chefarzt:

Titel:	Name, Vorname:	Funktion:	Tel. Nr., Email:	Sekretariat:	Belegarzt / KH-Arzt:
Dr. med.	Hessler, Philipp-Andreas	Chefarzt Gynäkologie und Geburtshilfe	069 - 6605 0 imz@khs-ffm.de	069 - 6605 1500	KH-Arzt

**B-[5].2 Versorgungsschwerpunkte [Frauenheilkunde und Geburtshilfe]**

Nr.	Versorgungsschwerpunkte im Bereich Frauenheilkunde und Geburtshilfe:	Kommentar / Erläuterung:
VG00	Diagnostik und Therapie bei unerfülltem Kinderwunsch	Zusammenarbeit mit dem Kinderwunschzentrum (Institut für IVF und Reproduktions-Medizin) Wiesbaden
VG08	Diagnostik und Therapie gynäkologischer Tumoren (Zervix-, Corpus-, Ovarial-, Vulva-, Vaginalkarzinom)	Mitarbeit im „Oncologicum“ = Onkologisches Zentrum (Tumor-Board 9 Frankfurt Nord-Ost der onkologischen Gemeinschaftspraxis am Bethanien-Krankenhaus (Ltg. Prof. Tesch)
VG13	Diagnostik und Therapie von entzündlichen Krankheiten der weiblichen Beckenorgane	
VG11	Diagnostik und Therapie von Krankheiten während der Schwangerschaft, der Geburt und des Wochenbettes	Direktkontakt Kreißsaal: 069 - 6605 1211
VG14	Diagnostik und Therapie von nichtentzündlichen Krankheiten des weiblichen Genitaltraktes	
VG05	Endoskopische Operationen	Organerhaltende Entfernung von Myomen und Polypen der Gebärmutter, organerhaltende Entfernung von gutartigen Zysten oder Tumoren der Eierstöcke und der Eileiter. > 90% der gynäkologischen Operationen werden minimal-invasiv durchgeführt.
VG12	Geburtshilfliche Operationen	
VG06	Gynäkologische Abdominalchirurgie	Operative Therapie aller Endometrioseformen inkl. Darmbefall
VG07	Inkontinenzchirurgie	
VC56	Minimalinvasive endoskopische Operationen	
VC55	Minimalinvasive laparoskopische Operationen	
VG16	Urogynäkologie	

### **B-[5].3 Medizinisch-pflegerische Leistungsangebote [Frauenheilkunde und Geburtshilfe]**

Nr.	Medizinisch-pflegerisches Leistungsangebot:	Kommentar / Erläuterung:
MP02	Akupunktur	
MP19	Geburtsvorbereitungskurse/Schwangerschaftsgymnastik	Information/Anmeldung: Tel. 069 - 6605 1211
MP00	Informationsabend für Schwangere	Informationsabend für Schwangere und Kreißsaalbesichtigung jeden ersten Freitag im Monat Anmeldung nicht erforderlich
MP41	Spezielles Leistungsangebot von Entbindungspflegern und/oder Hebammen	Schwangerschaftsberatung, Babymassage
MP43	Stillberatung	
MP50	Wochenbettgymnastik/Rückbildungsgymnastik	

Siehe auch A-9

### **B-[5].4 Nicht-medizinische Serviceangebote [Frauenheilkunde und Geburtshilfe]**

Nr.	Serviceangebot:	Kommentar / Erläuterung:
SA00	Familienzimmer	in der Geburtshilfe
SA00	Frühstücksbuffet	in der Geburtshilfe

Siehe auch A-10

### **B-[5].5 Fallzahlen der Organisationseinheit / Fachabteilung**

Vollstationäre Fallzahl: 2523  
Teilstationäre Fallzahl: 0

Hinweis:

Eventuelle Unterschiede zwischen Gesamtfallzahl des Krankenhauses und der Summe der Fallzahlen der Organisationseinheiten/ Fachabteilungen können im Anwendungsbereich der Bundespflegesatzverordnung auf internen Verlegungen innerhalb der Psychiatrie/ Psychosomatik beruhen.

## B-[5].6 Diagnosen nach ICD

### B-[5].6.1 Hauptdiagnosen nach ICD

Rang	ICD-10-Ziffer* (3-stellig):	Fallzahl:	Umgangssprachliche Bezeichnung:
1	D25	593	Gutartiger Tumor der Gebärmuttermuskulatur (Myom)
2	Z38	464	Neugeborene
3	O70	160	Dammriss während der Geburt
4	N80	126	Gutartige Wucherung der Gebärmutter Schleimhaut außerhalb der Gebärmutter (Endometriose)
5	D27	118	Gutartiger Eierstocktumor
6	N83	117	Nichtentzündliche Krankheit des Eierstocks, des Eileiters bzw. der Gebärmutterbänder
7	O80	115	Normale Geburt eines Kindes
8	O63	79	Sehr lange dauernde Geburt
9	O71	45	Sonstige Verletzung während der Geburt
10	N92	43	Zu starke, zu häufige bzw. unregelmäßige Regelblutung
11	O64	39	Geburtshindernis durch falsche Lage bzw. Haltung des ungeborenen Kindes kurz vor der Geburt
12	C56	37	Eierstockkrebs
13	O34	34	Betreuung der Mutter bei festgestellten oder vermuteten Fehlbildungen oder Veränderungen der Beckenorgane
14	N70	32	Eileiterentzündung bzw. Eierstockentzündung
14	N81	32	Vorfall der Scheide bzw. der Gebärmutter
16	N99	29	Krankheit der Harn- bzw. Geschlechtsorgane nach medizinischen Maßnahmen
17	O68	27	Komplikationen bei Wehen bzw. Entbindung durch Gefahrenzustand des Kindes
18	N97	23	Unfruchtbarkeit der Frau
19	O00	22	Schwangerschaft außerhalb der Gebärmutter
20	O99	20	Sonstige Krankheit der Mutter, die an anderen Stellen der internationalen Klassifikation der Krankheiten (ICD-10) eingeordnet werden kann, die jedoch Schwangerschaft, Geburt und Wochenbett verkompliziert
21	R10	18	Bauch- bzw. Beckenschmerzen
22	D06	16	Örtlich begrenzter Tumor (Carcinoma in situ) des Gebärmutterhalses
22	O20	16	Blutung in der Frühschwangerschaft
22	O48	16	Schwangerschaft, die über den erwarteten Geburtstermin hinausgeht
22	O82	16	Geburt eines Kindes durch Kaiserschnitt

Rang	ICD-10-Ziffer* (3-stellig):	Fallzahl:	Umgangssprachliche Bezeichnung:
26	N84	15	Gutartige Schleimhautwucherung (Polyp) im Bereich der weiblichen Geschlechtsorgane
27	C54	11	Gebärmutterkrebs
28	D39	10	Tumor der weiblichen Geschlechtsorgane ohne Angabe, ob gutartig oder bösartig
28	N85	10	Sonstige nichtentzündliche Krankheit der Gebärmutter, ausgenommen des Gebärmutterhalses
28	O21	10	Übermäßiges Erbrechen während der Schwangerschaft

\* Hauptdiagnose gemäß der jeweils geltenden Fassung der Deutschen Kodierrichtlinien

### B-[5].6.2 Weitere Kompetenzdiagnosen

Rang	ICD-10-Ziffer* (3-stellig):	Fallzahl:	Umgangssprachliche Bezeichnung:
1	O24	20	Zuckerkrankheit (Diabetes mellitus) in der Schwangerschaft

### B-[5].7 Prozeduren nach OPS

#### B-[5].7.1 Durchgeführte Prozeduren nach OPS

Rang	OPS-301 Ziffer (4-stellig):	Anzahl:	Umgangssprachliche Bezeichnung:
1	1-672	697	Untersuchung der Gebärmutter durch eine Spiegelung (Hysteroskopie)
2	5-681	534	Operative Entfernung und Zerstörung von erkranktem Gewebe der Gebärmutter (organerhaltende Entfernung von Myomen)
3	9-262	462	Versorgung eines Neugeborenen nach der Geburt
4	9-260	341	Überwachung und Betreuung einer normalen Geburt
5	5-683	290	Vollständige operative Entfernung der Gebärmutter
6	5-651	266	Operative Entfernung oder Zerstörung von Gewebe des Eierstocks
7	5-469	263	Sonstige Operation am Darm
7	5-657	263	Operatives Lösen von Verwachsungen an Eierstock und Eileitern ohne Zuhilfenahme von Geräten zur optischen Vergrößerung
9	5-758	247	Wiederherstellende Operation an den weiblichen Geschlechtsorganen nach Dammriss während der Geburt
10	5-695	234	Wiederherstellende Operation an der Gebärmutter



Rang	OPS-301 Ziffer (4-stellig):	Anzahl:	Umgangssprachliche Bezeichnung:
11	5-749	219	Sonstiger (gewebeschonender) Kaiserschnitt
12	5-704	217	Operative Raffung der Scheidenwand bzw. Straffung des Beckenbodens mit Zugang durch die Scheide
13	8-910	212	Regionale Schmerzbehandlung durch Einbringen eines Betäubungsmittels in einen Spaltraum im Wirbelkanal (Epiduralraum)
14	5-656	179	Wiederherstellende Operation am Eierstock
15	5-667	126	Wiederherstellung der Durchgängigkeit der Eileiter durch Einbringen von Flüssigkeit bzw. Gas
16	5-652	122	Operative Entfernung des Eierstocks
17	5-653	107	Operative Entfernung des Eierstocks und der Eileiter
18	1-471	102	Entnahme einer Gewebeprobe (Biopsie) aus der Gebärmutter Schleimhaut ohne operativen Einschnitt
19	5-682	95	Fast vollständige operative Entfernung der Gebärmutter
20	5-569	76	Sonstige Operation am Harnleiter
21	5-543	74	Operative Entfernung oder Zerstörung von Gewebe aus der Bauchhöhle
22	5-730	71	Künstliche Fruchtblasensprengung
23	5-738	57	Erweiterung des Scheideneingangs durch Dammschnitt während der Geburt mit anschließender Naht
24	5-702	54	Operative Entfernung oder Zerstörung von erkranktem Gewebe der Scheide bzw. des Raumes zwischen Gebärmutter und Dickdarm (Douglasraum) mit Zugang durch die Scheide
25	5-661	49	Operative Entfernung eines Eileiters
25	5-690	49	Operative Zerstörung des oberen Anteils der Gebärmutter Schleimhaut - Ausschabung
27	1-661	40	Untersuchung der Harnröhre und der Harnblase durch eine Spiegelung
28	9-261	39	Überwachung und Betreuung einer Geburt mit erhöhter Gefährdung für Mutter oder Kind
29	1-694	37	Untersuchung des Bauchraums bzw. seiner Organe durch eine Spiegelung
30	1-650	35	Untersuchung des Dickdarms durch eine Spiegelung - Koloskopie

### B-[5].7.2 Weitere Kompetenzprozeduren

keine Angaben

### **B-[5].8 Ambulante Behandlungsmöglichkeiten**

Nr:	Art der Ambulanz:	Bezeichnung der Ambulanz:	Nr. / Leistung:	Kommentar / Erläuterung:
AM00	allgemeine Sprechstunde	Indikationssprechstunde		Kontakt: 069 - 6605 1500
AM08	Notfallambulanz (24h)			Kontakt: 069 - 6605 1525
AM07	Privatambulanz	Privatsprechstunde		Kontakt: 069 - 6605 1500
AM11	Vor- und nachstationäre Leistungen nach § 115a SGB V			

### **B-[5].9 Ambulante Operationen nach § 115b SGB V**

Rang	OPS-Ziffer (4-stellig):	Anzahl:	Umgangssprachliche Bezeichnung:
1	5-681	161	Operative Entfernung und Zerstörung von erkranktem Gewebe der Gebärmutter (organerhaltende Entfernung von Myomen)
2	5-690	94	Operative Zerstörung des oberen Anteils der Gebärmutterschleimhaut - Ausschabung
3	1-694	61	Untersuchung des Bauchraums bzw. seiner Organe durch eine Spiegelung
4	1-471	24	Entnahme einer Gewebeprobe (Biopsie) aus der Gebärmutterschleimhaut ohne operativen Einschnitt
5	5-711	22	Operation an der Scheidenvorhofdrüse (Bartholin-Drüse)
6	1-672	20	Untersuchung der Gebärmutter durch eine Spiegelung (Hysteroskopie)
7	5-671	19	Operative Entnahme einer kegelförmigen Gewebeprobe aus dem Gebärmutterhals
8	5-651	13	Operative Entfernung oder Zerstörung von Gewebe des Eierstocks
9	5-469	<= 5	Sonstige Operation am Darm
9	5-663	<= 5	Operative(r) Zerstörung oder Verschluss des Eileiters - Sterilisationsoperation bei der Frau
9	5-758	<= 5	Wiederherstellende Operation an den weiblichen Geschlechtsorganen nach Dammriss während der Geburt
9	5-881	<= 5	Operativer Einschnitt in die Brustdrüse
9	8-100	<= 5	Fremdkörperentfernung durch Spiegelung

### **B-[5].10 Zulassung zum Durchgangs-Arztverfahren der Berufsgenossenschaft**

trifft nicht zu / entfällt

### B-[5].11 Apparative Ausstattung

Nr.	Vorhandene Geräte:	Umgangssprachliche Bezeichnung:	24h:	Kommentar / Erläuterung:
AA00	ambulante Mikro-Hysteroskopie		Ja	
AA08	Computertomograph (CT)	Schichtbildverfahren im Querschnitt mittels Röntgenstrahlen	Ja	in Kooperation mit einem am Haus befindlichen radiologischen MVZ in Trägerschaft der DGD GmbH
AA51	Gerät zur Kardiotokographie	Gerät zur gleichzeitigen Messung der Herztöne und der Wehentätigkeit (Wehenschreiber)	Ja	
AA53	Laparoskop	Bauchhöhlenspiegelungsgerät	Ja	
AA22	Magnetresonanztomograph (MRT)	Schnittbildverfahren mittels starker Magnetfelder und elektromagnetischer Wechselfelder	Ja	in Kooperation mit einem am Haus befindlichen radiologischen MVZ in Trägerschaft der DGD GmbH
AA00	Mamma-Stanzbiopsie		Ja	
AA55	MIC-Einheit (Minimalinvasive Chirurgie)	Minimal in den Körper eindringende, also gewebeschonende Chirurgie	Ja	
AA29	Sonographiegerät/ Dopplersonographiegerät	Ultraschallgerät/mit Nutzung des Dopplereffekts/farbkodierter Ultraschall	Ja	
AA33	Uroflow/Blasendruckmessung		Ja	

### B-[5].12 Personelle Ausstattung

#### B-[5].12.1 Ärzte und Ärztinnen:

	Anzahl	Kommentar/ Erläuterung
Ärzte und Ärztinnen insgesamt (außer Belegärzte und Belegärztinnen)	9,8 Vollkräfte	
davon Fachärzte und Fachärztinnen	5 Vollkräfte	
Belegärzte und Belegärztinnen (nach § 121 SGB V)	0 Personen	

Ärztliche Fachexpertise der Abteilung:

Nr.	Facharztbezeichnung:	Kommentar / Erläuterung:
AQ14	Frauenheilkunde und Geburtshilfe	

**B-[5].12.2 Pflegepersonal:**

	Anzahl	Ausbildungsdauer	Kommentar/ Erläuterung
Gesundheits- und Krankenpfleger und Gesundheits- und Krankenpflegerinnen	16,4 Vollkräfte	3 Jahre	
Gesundheits- und Kinderkrankenpfleger und Gesundheits- und Kinderkrankenpflegerinnen	1,8 Vollkräfte	3 Jahre	
Altenpfleger und Altenpflegerinnen	0 Vollkräfte	3 Jahre	
Pflegeassistenten und Pflegeassistentinnen	0 Vollkräfte	2 Jahre	
Krankenpflegehelfer und Krankenpflegehelferinnen	3,6 Vollkräfte	1 Jahr	
Pflegehelfer und Pflegehelferinnen	1,5 Vollkräfte	ab 200 Std. Basiskurs	
Entbindungspfleger und Hebammen	12,0 Personen	3 Jahre	
Operationstechnische Assistenten und Operationstechnische Assistentinnen	1,6 Vollkräfte	3 Jahre	

Pflegerische Fachexpertise der Abteilung:

Nr.	Anerkannte Fachweiterbildung/ zusätzlicher akademischer Abschluss:	Kommentar / Erläuterung:
PQ03	Hygienefachkraft	
PQ05	Leitung von Stationen oder Funktionseinheiten	
PQ08	Operationsdienst	

Nr.	Zusatzqualifikation:	Kommentar / Erläuterung:
ZP12	Praxisanleitung	
ZP00	Sterilisationsassistenz	
ZP16	Wundmanagement	

**B-[5].12.3 Spezielles therapeutisches Personal:**

keine Angaben

## B-[6] Fachabteilung Frauenheilkunde und Geburtshilfe Belegabteilung

### ***B-[6].1 Name der Organisationseinheit/Fachabteilung***

Frauenheilkunde und Geburtshilfe Belegabteilung

Art der Abteilung: Belegabteilung  
 Fachabteilungsschlüssel: 2400

### ***B-[6].2 Versorgungsschwerpunkte [Frauenheilkunde und Geburtshilfe Belegabteilung]***

Nr.	Versorgungsschwerpunkte im Bereich Frauenheilkunde und Geburtshilfe Belegabteilung:	Kommentar / Erläuterung:
VG11	Diagnostik und Therapie von Krankheiten während der Schwangerschaft, der Geburt und des Wochenbettes	
VG05	Endoskopische Operationen	
VG12	Geburtshilfliche Operationen	
VG06	Gynäkologische Abdominalchirurgie	

### ***B-[6].3 Medizinisch-pflegerische Leistungsangebote [Frauenheilkunde und Geburtshilfe Belegabteilung]***

Nr.	Medizinisch-pflegerisches Leistungsangebot:	Kommentar / Erläuterung:
MP19	Geburtsvorbereitungskurse/Schwangerschaftsgymnastik	

Siehe auch A-9

### ***B-[6].4 Nicht-medizinische Serviceangebote [Frauenheilkunde und Geburtshilfe Belegabteilung]***

Siehe A-10

### ***B-[6].5 Fallzahlen der Organisationseinheit / Fachabteilung***

Vollstationäre Fallzahl: 703  
 Teilstationäre Fallzahl: 0

Hinweis:

Eventuelle Unterschiede zwischen Gesamtfallzahl des Krankenhauses und der Summe der Fallzahlen der Organisationseinheiten/ Fachabteilungen können im Anwendungsbereich der Bundespflegesatzverordnung auf internen Verlegungen innerhalb der Psychiatrie/ Psychosomatik beruhen.

## B-[6].6 Diagnosen nach ICD

### B-[6].6.1 Hauptdiagnosen nach ICD

Rang	ICD-10-Ziffer* (3-stellig):	Fallzahl:	Umgangssprachliche Bezeichnung:
1	Z38	267	Neugeborene
2	O70	78	Dammriss während der Geburt
3	O80	61	Normale Geburt eines Kindes
4	O34	29	Betreuung der Mutter bei festgestellten oder vermuteten Fehlbildungen oder Veränderungen der Beckenorgane
4	O71	29	Sonstige Verletzung während der Geburt
6	O82	28	Geburt eines Kindes durch Kaiserschnitt
7	O64	24	Geburtshindernis durch falsche Lage bzw. Haltung des ungeborenen Kindes kurz vor der Geburt
7	O68	24	Komplikationen bei Wehen bzw. Entbindung durch Gefahrenzustand des Kindes
9	O63	23	Sehr lange dauernde Geburt
10	D25	17	Gutartiger Tumor der Gebärmuttermuskulatur (Myom)
11	N92	9	Zu starke, zu häufige bzw. unregelmäßige Regelblutung
11	O99	9	Sonstige Krankheit der Mutter, die an anderen Stellen der internationalen Klassifikation der Krankheiten (ICD-10) eingeordnet werden kann, die jedoch Schwangerschaft, Geburt und Wochenbett verkompliziert
13	O21	8	Übermäßiges Erbrechen während der Schwangerschaft
14	O20	7	Blutung in der Frühschwangerschaft
14	O65	7	Geburtshindernis durch Normabweichung des mütterlichen Beckens
16	D27	<= 5	Gutartiger Eierstocktumor
16	N70	<= 5	Eileiterentzündung bzw. Eierstockentzündung
16	N80	<= 5	Gutartige Wucherung der Gebärmutter Schleimhaut außerhalb der Gebärmutter (Endometriose)
16	N81	<= 5	Vorfall der Scheide bzw. der Gebärmutter
16	N84	<= 5	Gutartige Schleimhautwucherung (Polyp) im Bereich der weiblichen Geschlechtsorgane

\* Hauptdiagnose gemäß der jeweils geltenden Fassung der Deutschen Kodierrichtlinien

### B-[6].6.2 Weitere Kompetenzdiagnosen

keine Angaben

## B-[6].7 Prozeduren nach OPS

### B-[6].7.1 Durchgeführte Prozeduren nach OPS

Rang	OPS-301 Ziffer (4-stellig):	Anzahl:	Umgangssprachliche Bezeichnung:
1	9-262	270	Versorgung eines Neugeborenen nach der Geburt
2	9-260	162	Überwachung und Betreuung einer normalen Geburt
3	5-749	131	Sonstiger (gewebeschonender) Kaiserschnitt
4	5-758	117	Wiederherstellende Operation an den weiblichen Geschlechtsorganen nach Dammriss während der Geburt
5	8-910	79	Regionale Schmerzbehandlung durch Einbringen eines Betäubungsmittels in einen Spaltraum im Wirbelkanal (Epiduralraum)
6	5-740	40	Klassischer Kaiserschnitt
7	5-730	38	Künstliche Fruchtblasensprengung
8	5-738	37	Erweiterung des Scheideneingangs durch Dammschnitt während der Geburt mit anschließender Naht
9	5-683	19	Vollständige operative Entfernung der Gebärmutter
9	9-261	19	Überwachung und Betreuung einer Geburt mit erhöhter Gefährdung für Mutter oder Kind
11	5-690	10	Operative Zerstörung des oberen Anteils der Gebärmutterschleimhaut - Ausschabung
12	5-681	8	Operative Entfernung und Zerstörung von erkranktem Gewebe der Gebärmutter (organerhaltende Entfernung von Myomen)
13	5-756	6	Entfernung von zurückgebliebenen Resten des Mutterkuchens (Plazenta) nach der Geburt
14	1-672	<= 5	Untersuchung der Gebärmutter durch eine Spiegelung (Hysteroskopie)
14	1-694	<= 5	Untersuchung des Bauchraums bzw. seiner Organe durch eine Spiegelung
14	5-593	<= 5	Operation zur Anhebung des Blasenhalses bei Blasenschwäche mit Zugang durch die Scheide
14	5-651	<= 5	Operative Entfernung oder Zerstörung von Gewebe des Eierstocks
14	5-653	<= 5	Operative Entfernung des Eierstocks und der Eileiter
14	5-656	<= 5	Wiederherstellende Operation am Eierstock
14	5-657	<= 5	Operatives Lösen von Verwachsungen an Eierstock und Eileitern ohne Zuhilfenahme von Geräten zur optischen Vergrößerung

### B-[6].7.2 Weitere Kompetenzprozeduren

keine Angaben

### B-[6].8 Ambulante Behandlungsmöglichkeiten

Nr:	Art der Ambulanz:	Bezeichnung der Ambulanz:	Nr. / Leistung:	Kommentar / Erläuterung:
AM00	Gynäkologische Praxis	Gynäkologische Praxis Drs. med. Hilpert, Ordu, Sabet-Gahromi		
AM00	Gynäkologische Praxis	Gynäkologische Praxis Dr. med. Popp		

### B-[6].9 Ambulante Operationen nach § 115b SGB V

Rang	OPS-Ziffer (4-stellig):	Anzahl:	Umgangssprachliche Bezeichnung:
1	5-690	45	Operative Zerstörung des oberen Anteils der Gebärmutter Schleimhaut - Ausschabung
2	1-694	25	Untersuchung des Bauchraums bzw. seiner Organe durch eine Spiegelung
3	5-711	17	Operation an der Scheidenvorhofdrüse (Bartholin-Drüse)
4	5-671	14	Operative Entnahme einer kegelförmigen Gewebeprobe aus dem Gebärmutterhals
4	5-681	14	Operative Entfernung und Zerstörung von erkranktem Gewebe der Gebärmutter (organerhaltende Entfernung von Myomen)
6	5-651	13	Operative Entfernung oder Zerstörung von Gewebe des Eierstocks
7	1-471	12	Entnahme einer Gewebeprobe (Biopsie) aus der Gebärmutter Schleimhaut ohne operativen Einschnitt
7	1-672	12	Untersuchung der Gebärmutter durch eine Spiegelung (Hysteroskopie)
9	5-469	7	Sonstige Operation am Darm
10	5-870	<= 5	Operative brusterhaltende Entfernung von Brustdrüsengewebe ohne Entfernung von Achsellymphknoten

### B-[6].10 Zulassung zum Durchgangs-Arztverfahren der Berufsgenossenschaft

trifft nicht zu / entfällt

### B-[6].11 Apparative Ausstattung

Nr.	Vorhandene Geräte:	Umgangssprachliche Bezeichnung:	24h:	Kommentar / Erläuterung:
AA00	siehe Hauptabteilung			Die apparative Ausstattung der Hauptabteilung steht zur Verfügung



## B-[6].12 Personelle Ausstattung

### B-[6].12.1 Ärzte und Ärztinnen:

	Anzahl	Kommentar/ Erläuterung
Ärzte und Ärztinnen insgesamt (außer Belegärzte und Belegärztinnen)	0 Vollkräfte	
davon Fachärzte und Fachärztinnen	0 Vollkräfte	
Belegärzte und Belegärztinnen (nach § 121 SGB V)	4 Personen	

Ärztliche Fachexpertise der Abteilung:

Nr.	Facharztbezeichnung:	Kommentar / Erläuterung:
AQ14	Frauenheilkunde und Geburtshilfe	

### B-[6].12.2 Pflegepersonal:

	Anzahl	Ausbildungsdauer	Kommentar/ Erläuterung
Gesundheits- und Krankenpfleger und Gesundheits- und Krankenpflegerinnen	0 Vollkräfte	3 Jahre	Das Pflegepersonal ist in der Hauptabteilung Gynäkologie enthalten
Gesundheits- und Kinderkrankenpfleger und Gesundheits- und Kinderkrankenpflegerinnen	0 Vollkräfte	3 Jahre	Das Pflegepersonal ist in der Hauptabteilung Gynäkologie enthalten
Altenpfleger und Altenpflegerinnen	0 Vollkräfte	3 Jahre	Das Pflegepersonal ist in der Hauptabteilung Gynäkologie enthalten
Pflegeassistenten und Pflegeassistentinnen	0 Vollkräfte	2 Jahre	Das Pflegepersonal ist in der Hauptabteilung Gynäkologie enthalten
Krankenpflegehelfer und Krankenpflegehelferinnen	0 Vollkräfte	1 Jahr	Das Pflegepersonal ist in der Hauptabteilung Gynäkologie enthalten
Pflegehelfer und Pflegehelferinnen	0 Vollkräfte	ab 200 Std. Basiskurs	Das Pflegepersonal ist in der Hauptabteilung Gynäkologie enthalten
Entbindungspfleger und Hebammen	0 Personen	3 Jahre	Das Pflegepersonal ist in der Hauptabteilung Gynäkologie enthalten
Operationstechnische Assistenten und Operationstechnische Assistentinnen	0 Vollkräfte	3 Jahre	Das Pflegepersonal ist in der Hauptabteilung Gynäkologie enthalten

B-[6].12.3 Spezielles therapeutisches Personal: keine Angaben

## B-[7] Fachabteilung Anästhesie

### B-[7].1 Name der Organisationseinheit/Fachabteilung

#### Anästhesie

Art der Abteilung: Nicht bettenführende Abteilung/sonstige Organisationseinheit  
 Fachabteilungsschlüssel: 3700

Chefarzt:

Titel:	Name, Vorname:	Funktion:	Tel. Nr., Email:	Sekretariat:	Belegarzt / KH-Arzt:
Dr. med.	Stubbig, Konrad	Chefarzt Anästhesie	069 - 6605 0 info@khs-ffm.de		KH-Arzt

### B-[7].2 Versorgungsschwerpunkte [Anästhesie]

Nr.	Versorgungsschwerpunkte im Bereich Anästhesie:	Kommentar / Erläuterung:
VX00	Alle Standardanästhesieverfahren	Wenn möglich, werden die Narkosen mit einem regional-anästhesiologischen Verfahren kombiniert bzw. mit einer postoperativen patientenkontrollierten Schmerztherapie verknüpft. Auf Wünsche der Patienten wird individuell eingegangen.
VX00	Rückenmarksbetäubung bei der Entbindung	Auf Wunsch werden Gebärende mit einer Rückenmarksbetäubung unterstützt, auch bei Kaiserschnitt-Entbindungen.
VX00	Schmerztherapie	Die postoperative Schmerzmittelgabe wird individuell nach Bedarf angepasst.

### B-[7].3 Medizinisch-pflegerische Leistungsangebote [Anästhesie]

Siehe A-9

### B-[7].4 Nicht-medizinische Serviceangebote [Anästhesie]

Siehe A-10

### B-[7].5 Fallzahlen der Organisationseinheit / Fachabteilung

Vollstationäre Fallzahl: 0  
 Teilstationäre Fallzahl: 0

Hinweis:

Eventuelle Unterschiede zwischen Gesamtfallzahl des Krankenhauses und der Summe der Fallzahlen der Organisationseinheiten/ Fachabteilungen können im Anwendungsbereich der Bundespflegesatzverordnung auf internen Verlegungen innerhalb der Psychiatrie/ Psychosomatik beruhen.

**B-[7].6 Diagnosen nach ICD**

trifft nicht zu / entfällt

**B-[7].6.1 Hauptdiagnosen nach ICD**

trifft nicht zu / entfällt

**B-[7].6.2 Weitere Kompetenzdiagnosen**

trifft nicht zu / entfällt

**B-[7].7 Prozeduren nach OPS**

trifft nicht zu / entfällt

**B-[7].7.1 Durchgeführte Prozeduren nach OPS**

trifft nicht zu / entfällt

**B-[7].7.2 Weitere Kompetenzprozeduren**

trifft nicht zu / entfällt

**B-[7].8 Ambulante Behandlungsmöglichkeiten**

trifft nicht zu / entfällt

**B-[7].9 Ambulante Operationen nach § 115b SGB V**

trifft nicht zu / entfällt

**B-[7].10 Zulassung zum Durchgangs-Arztverfahren der Berufsgenossenschaft**

trifft nicht zu / entfällt

**B-[7].11 Apparative Ausstattung**

Nr.	Vorhandene Geräte:	Umgangssprachliche Bezeichnung:	24h:	Kommentar / Erläuterung:
AA38	Beatmungsgeräte/CPAP-Geräte Maskenbeatmungsgerät mit dauerhaft positivem Beatmungsdruck		Ja	
AA39	Bronchoskop Gerät zur Luftröhren- und Bronchienspiegelung		Ja	
AA52	Laboranalyseautomaten für Hämatologie, klinische Chemie, Gerinnung und Mikrobiologie Laborgeräte zur Messung von Blutwerten bei Blutkrankheiten, Stoffwechselleiden, Gerinnungsleiden und Infektionen		Ja	

## B-[7].12 Personelle Ausstattung

### B-[7].12.1 Ärzte und Ärztinnen:

	Anzahl	Kommentar/ Erläuterung
Ärzte und Ärztinnen insgesamt (außer Belegärzte und Belegärztinnen)	7,7 Vollkräfte	
davon Fachärzte und Fachärztinnen	7,7 Vollkräfte	
Belegärzte und Belegärztinnen (nach § 121 SGB V)	0 Personen	

Ärztliche Fachexpertise der Abteilung:

Nr.	Facharztbezeichnung:	Kommentar / Erläuterung:
AQ01	Anästhesiologie	
Nr.	Zusatzweiterbildung (fakultativ):	Kommentar / Erläuterung:
ZF00	Gesundheitsökonomie	
ZF15	Intensivmedizin	
ZF28	Notfallmedizin	
ZF30	Palliativmedizin	
ZF00	Schmerzmedizin	

### B-[7].12.2 Pflegepersonal:

	Anzahl	Ausbildungsdauer	Kommentar/ Erläuterung
Gesundheits- und Krankenpfleger und Gesundheits- und Krankenpflegerinnen	7,1 Vollkräfte	3 Jahre	
Gesundheits- und Kinderkrankenpfleger und Gesundheits- und Kinderkrankenpflegerinnen	0 Vollkräfte	3 Jahre	
Altenpfleger und Altenpflegerinnen	0 Vollkräfte	3 Jahre	
Pflegeassistenten und Pflegeassistentinnen	0 Vollkräfte	2 Jahre	
Krankenpflegehelfer und Krankenpflegehelferinnen	0,5 Vollkräfte	1 Jahr	
Pflegehelfer und Pflegehelferinnen	0,1 Vollkräfte	ab 200 Std. Basiskurs	
Entbindungspfleger und Hebammen	0 Personen	3 Jahre	
Operationstechnische Assistenten und Operationstechnische Assistentinnen	0 Vollkräfte	3 Jahre	

Pflegerische Fachexpertise der Abteilung:

Nr.	Anerkannte Fachweiterbildung/ zusätzlicher akademischer Abschluss:	Kommentar / Erläuterung:
PQ04	Intensivpflege und Anästhesie	
PQ05	Leitung von Stationen oder Funktionseinheiten	

Nr.	Zusatzqualifikation:	Kommentar / Erläuterung:
ZP12	Praxisanleitung	

**B-[7].12.3 Spezielles therapeutisches Personal:**

keine Angaben

## Teil C – Qualitätssicherung

### **C-1 Teilnahme externe vergleichende Qualitätssicherung nach § 137 Abs. 1 Satz 3 Nr. 1 SGB V (BQS-Verfahren)**

Die Teilnahme an der externen vergleichenden Qualitätssicherung wird gemäß den gesetzlichen Vorgaben zum 31.12.2009 veröffentlicht

### **C-2 Externe Qualitätssicherung nach Landesrecht gemäß § 112 SGB V**

Über § 137 SGB V hinaus ist auf Landesebene eine verpflichtende Qualitätssicherung vereinbart. Gemäß seinem Leistungsspektrum nimmt das Krankenhaus an folgenden Qualitätssicherungsmaßnahmen (Leistungsbereiche) teil:

Leistungsbereich in dem teilgenommen wird:	Kommentar / Erläuterung:
Operationen des Uterus myomatosus, die nicht vom BQS-Datensatz "gynäkologische Operationen" erfasst sind	
Schlaganfall: Akutbehandlung	

### **C-3 Qualitätssicherung bei Teilnahme an Disease-Management-Programmen (DMP) nach § 137f SGB V**

trifft nicht zu / entfällt

### **C-4 Teilnahme an sonstigen Verfahren der externen vergleichenden Qualitätssicherung**

#### **Qualitätssicherung in der operativen Therapie der Adipositas**

Das Krankenhaus Sachsenhausen nimmt an der bundesweiten Studie "Qualitätssicherung operative Therapie der Adipositas" teil. In dieser Studie werden seit 2005 Standardparameter systematisch erfasst und in einem Bericht dargestellt. Die Daten des Jahres 2008 werden den Ergebnissen 2007 gegenübergestellt.

Die Studie wird koordiniert vom An-Institut für Qualitätssicherung in der Operativen Medizin gGmbH, Otto-von-Guericke-Universität Magdeburg. Chefarzt Prof. Weiner ist Mitglied der Projektleitung. Zur Eingabe von Daten in die Qualitätssicherungsstudie haben sich 82 Kliniken verpflichtet, davon haben sich 2008 52 Kliniken aktiv beteiligt. Insgesamt flossen im Jahr 2008 2400 Operationen in die Studie ein, davon waren 232 Revisionseingriffe. Das Krankenhaus Sachsenhausen hat davon 591 Eingriffe dokumentiert.

**Ausgewählte Ergebnisse 2008:** Angabe Alle Kliniken, Werte Krankenhaus Sachsenhausen in Klammern

**durchschnittliches Körpergewicht in kg zum Operationszeitpunkt:**

männlich:	163,0	(174,1)
weiblich:	131,7	(137,5)

**Operationsverfahren (Übersicht)**

BIB (Magenballon)	233	(28)
Magenband	594	(57)
Magenbypass (Roux-Y)	891	(349)
Scopinaro	17	(12)
Duodenal Switch	36	(2)
Sleeve (Schlauchmagen)	391	(108)
Andere	6	(3)

**Komplikationen (Magenband)**

Intraoperative Komplikationen	1,3%	(0,0%)
Allgemeine Komplikationen	1,3%	(0,0%)
Spezielle Komplikationen	1,5%	(0,0%)

**Komplikationen (Magenbypass)**

Intraoperative Komplikationen	2,4%	(0,6%)
Allgemeine Komplikationen	4,5%	(4,0%)
Spezielle Komplikationen	5,9%	(4,6%)

**Akkreditierung des Schlaflabors durch die DGSM**

Das Schlaflabor des Krankenhauses Sachsenhausen nimmt regelmäßig am Peer-Review-Verfahren zur Sicherung der Prozessqualität der Deutschen Gesellschaft für Schlafforschung und Schlafmedizin (DGSM) teil. Es erfüllt sämtliche Qualitätsmerkmale der Strukturqualität der DGSM und wurde zuletzt im Jahr 2008 akkreditiert. Die Akkreditierung ist jeweils auf die Dauer von 2 Jahren befristet.

***C-5 Umsetzung der Mindestmengenvereinbarung nach § 137 SGB V***

trifft nicht zu / entfällt

***C-6 Umsetzung von Beschlüssen des Gemeinsamen Bundesausschusses zur Qualitätssicherung nach § 137 Abs. 1 Satz 1 Nr. 2 SGB V [neue Fassung] ("Strukturqualitätsvereinbarung")***

trifft nicht zu / entfällt

## Teil D - Qualitätsmanagement

### ***D-1 Qualitätspolitik***

Die Sicherung der Qualität der ärztlichen Eingriffe und des pflegerischen Handelns ist uns ein zentrales Anliegen. Eine herausragende Rolle stellt die hochwertige Versorgung aller unserer Patienten mit Diagnostik, Therapie und Pflege dar. Das Leitbild des Krankenhauses Sachsenhausen stellt die Grundlage unserer Qualitätspolitik dar.

Das Leitbild unseres Trägers DGD wurde dabei beachtet und einrichtungsspezifisch eingebunden. Wichtige Begriffe zur Leitbildformulierung waren Professionalität, unser diakonisches Profil, sowie Wirtschaftlichkeit unseres Handelns.

Um das Leitbild umsetzen zu können, haben wir begonnen eine Unternehmenskultur aufzubauen, in der Transparenz, Information und Ehrlichkeit von grundlegender Bedeutung sind. Mit unserem Qualitätsmanagementansatz haben wir die Grundlage für diese Unternehmensphilosophie gesetzt.

Durch die Einbindung aller Mitarbeitenden und vor allem durch zeitgemäße Informationspolitik entwickelt sich ein anderes Bewusstsein bei den Mitarbeitenden. Informierte und motivierte Mitarbeiter, welche in die Veränderungsprozesse aktiv eingebunden werden, treiben einen kontinuierlichen Verbesserungsprozess voran. Sie können eine hohe Identifikation mit ihren Arbeitsplätzen und unserer Einrichtung entwickeln.

Da wir uns unserer Konfessionalität und unserem Ursprung bewusst sind, ist es besonders wichtig, dass unsere Patienten auch in einer Zeit die von ökonomischen Grundgedanken geprägt ist, unsere christliche Haltung jederzeit bei uns spüren und erleben können.

### **Umsetzung und Kommunikation der Qualitätspolitik:**

#### **Optimieren der Abläufe**

Alle wesentlichen Bereiche des Krankenhauses Sachsenhausen werden durchleuchtet und mittels Ablaufbeschreibungen transparent dargestellt. Hier werden Inhalte und Verantwortlichkeiten mit den im Ablauf beteiligten Personen besprochen und verbindlich festgelegt. Auch im Anschluss an die Zertifizierung werden weiterhin vorhandene Abläufe aktualisiert und neue Ablaufbeschreibungen erstellt.

#### **Organisationshandbuch**

Das Organisationshandbuch in dem alle Ablaufbeschreibungen hinterlegt sind, es liegt sowohl in Druckform, als auch als EDV-Version im Intranet vor.

EDV-Version: an jedem PC ist im Intranet die aktuelle Version aller Ablaufbeschreibungen verfügbar.

Druckversion: alle Ablaufbeschreibungen sind in einem Ordner einzusehen. Jede Abteilung des Krankenhauses Sachsenhausen verfügt über einen solchen Ordner. Die Pflege dieser Ordner übernimmt die Leitung der entsprechenden Abteilung und leitet die neuen Informationen an die Mitarbeitenden der Abteilung weiter.

#### **Regelmäßiger Austausch Qualitätsmanagement-Team und Lenkungsgruppe**

Das QM-Team trifft sich wöchentlich unter der Leitung des Qualitätsmanagementbeauftragten (QMB). Die Lenkungsgruppe und das QM-Team treffen sich einmal im Quartal. Ziel beider Treffen ist im Wesentlichen der Informationsfluss, sowie die Einholung der notwendigen Kompetenz zur Änderung von Strukturen.



## **D-2 Qualitätsziele**

Im Zusammenhang mit der oben beschriebenen Qualitätspolitik haben wir gleichzeitig nachfolgende strategische Oberziele formuliert:

- Wir bauen die Versorgungsschwerpunkte der Bereiche Innere Medizin, Diabetologie, Chirurgie und Gynäkologie weiter aus,
- Als Non-Profit-Organisation erzielen wir eine angemessene Umsatzrentabilität,
- Jeder Patient wird innerhalb der ersten drei Stunden seines Aufenthaltes sowohl administrativ, ärztlich und pflegerisch aufgenommen.

Diese oben aufgelisteten Ziele dienen wiederum als Grundlage für die Erarbeitung von arbeitsbezogenen Qualitätszielen unserer identifizierten Kernprozesse, z.B. „Aufnahme“, „Diagnostik“, „Behandlung“, „Verlegung/Entlassung“, „Spezielle Betreuung“, „Leitung“, „Mitarbeiter“, „Verwaltung“, „Versorgung“, „Technik“ und „Sicherheit im Krankenhaus“.

So beschreiben wir weitere Ziele, wie:

- Umfassende Aufklärungsgespräche mit den Patienten und Angehörigen vor Eingriffen oder Behandlungen,
- Ausreichende und aussagekräftige, möglichst wenig belastende Diagnostik unter Vermeidung von Doppeluntersuchungen,
- Vermeidung von Wartezeiten durch ein gutes Zeitmanagement,
- Möglichst kurzer stationärer Aufenthalt (so kurz wie möglich, so lang wie nötig),
- Patienten enthalten möglichst zum Entlasszeitpunkt einen vollständigen Arztbrief.

Die Überprüfung, bzw. die Neufestlegung der Ziele, wird in Rahmen von Patienten- und Mitarbeiterbefragungen überprüft.

## **D-3 Aufbau des einrichtungswinterne Qualitätsmanagements**

Ziel der Geschäftsführung und der Krankenhausbetriebsleitung ist es ein internes Qualitätsmanagement aufzubauen und künftig weiterzuentwickeln. Die Erfolgreiche Zertifizierung im Oktober 2005 und die Rezertifizierung im Oktober 2008 nach KTQ/pro Cum Cert® ist ein Meilenstein für unser Qualitätsmanagement.

Aufgaben der Lenkungsgruppe:

Qualitätsmanagement ist eine elementare Führungsaufgabe und wird durch die Geschäftsführung, sowie der Krankenhausbetriebsleitung erteilt. Die notwendigen Strukturen sowie personelle und finanzielle Ressourcen werden selbstverständlich zur Verfügung gestellt. Die Umsetzung dieser Aufgaben erfolgt durch die Krankenhausbetriebsleitung, die sich aus dem:

- Kaufmännischen Direktor,
- Ärztlichen Direktor und dem
- Pflegedirektor

zusammensetzt. Als Bindeglied wird diese durch den QMB unterstützt.

Die Lenkungsgruppe übernimmt folgenden Aufgaben und Zuständigkeiten:

- die Lenkungsgruppe hat die Verantwortung für die gesamte Projektplanung und für das Ressourcenmanagement,
- Sie setzt die Rahmenbedingungen und Grundlagen des Qualitätsmanagements im Rahmen des normativen Managements, wie beispielsweise Leitbild, Ethik, Führung,
- die Krankenhausbetriebsleitung benennt den Qualitätsmanagementbeauftragten und die Mitglieder des QM-Teams,
- Alle QM-Tätigkeiten werden zeitnah durch die Lenkungsgruppe gesteuert,
- anhand der Qualitätsziele in Verbindung mit den formulierten Ablaufbeschreibungen sorgt die Lenkungsgruppe für ein effektives Controlling, mittels Befragungen, Audits, Bewertung von Kennzahlen und QM-Berichten.

Aufgaben des Qualitätsmanagementbeauftragten (QMB):

Zu seinen Aufgaben und Kompetenzen gehören:

- Teilnahme an allen Sitzungen der Lenkungsgruppe und des QM-Teams,
- Erstellung des Projektplans in Absprache des QM-Teams und der Lenkungsgruppe,
- Organisieren und leiten der regelmäßigen QM-Team Sitzungen, ist Ansprechpartner für Fragen und Probleme,
- Erstellung von Ablaufbeschreibungen, gemeinsam mit den Kollegen des QM-Teams,
- Lenkung aller im Krankenhaus Sachsenhausen verwendeten Formulare und Dokumente,
- Organisation und Erstellung der Selbstbewertung gemeinsam mit dem QM-Team und der Lenkungsgruppe

Der QMB besetzt eine Halbtags-Stabstelle im Krankenhaus Sachsenhausen.

Aufgaben des QM-Teams

- Die Mitglieder des QM-Teams erarbeiten und überprüfen gemeinsam mit den Kollegen in den einzelnen Abteilungen die Ablaufbeschreibungen inklusive der dazugehörigen Dokumente,
- Sie nehmen regelmäßig an den stattfindenden QM-Team Sitzungen teil,
- Die QM-Team Mitglieder unterstützen als Prozesspaten ausgewählte Prozesse und motivieren durch diese Tätigkeit ihre Kollegen dazu, dass QM-System zu etablieren und fortzuführen,
- Sie sind Multiplikatoren im Sinne des QM-Prozesses und informieren die Mitarbeitenden im Krankenhaus Sachsenhausen über Grundlagen und die Weiterentwicklung von Qualitätsmanagement,
- Sie nehmen aktiv an der Gestaltung des Selbstbewertungsberichts teil.

## **D-4 Instrumente des Qualitätsmanagements**

Grundlage unseres stetig stattfindenden kontinuierlichen Verbesserungsprozesses ist der PDCA-Zyklus (Plan-Do-Check-Act). Das bedeutet, ein bestimmtes Projekt oder eine Vorgehensweise wird geplant, die Arbeitsabläufe und die Strategien zur Zielerreichung werden festgelegt und systematisch umgesetzt und im Anschluss wird das Ergebnis überprüft und bewertet. Anhand der Auswertung der Ergebnisse werden notwendige Verbesserungsmaßnahmen identifiziert und geplant.

### **Patientenbefragung**

Im Jahr 2008 fand im Krankenhaus Sachsenhausen eine standardisierte Patientenbefragung statt. Neben den Wartezeiten der einzelnen Krankenhausbereiche waren vor allem die Mitarbeiterfreundlichkeit, das Essen und die Sauberkeit Themenbereiche der Befragung.

Daraus ergaben sich unter anderem folgende Verbesserungsmaßnahmen:

- Regelmäßige innerbetriebliche Fortbildungsangebote für Mitarbeiter zu Themen wie "Kommunikation",
- Änderung der Zusammenarbeit mit der externen Reinigungsfirma,
- Küchenprojekt.

### **Mitarbeiterbefragung**

Alle 4 Jahre findet im Krankenhaus Sachsenhausen eine Mitarbeiterbefragung statt. Im Jahr 2008 wurde für das Jahr 2009 eine Mitarbeiterbefragung geplant und inzwischen durchgeführt. Die Ergebnisse sind Grundlage für die weitere Projektplanung.

### **Beschwerdemanagement**

Mögliche Beschwerden von Patienten werden von dem Patientenführer entgegengenommen. Dieser geht den Beschwerden nach und unterbreitet der QMB Verbesserungsmaßnahmen. Eine schnelle Beantwortung ist gewährleistet. Zudem kann jeder Patient eine standardisierte Postkarte mit seiner Kritik ausfüllen und in ein dafür vorgesehenen Postkasten einwerfen. Nach wenigen Tagen erhält der Patient eine Bestätigung über den Eingang seiner Beschwerde, sowie über die eingeleiteten Maßnahmen.

### **Risikomanagement**

Die Krankenhausbetriebsleitung, Führungskräfte sowie alle weiteren Mitarbeitenden arbeiten ständig daran, Risiken für unsere Patienten und allen Beteiligten zu minimieren. Fehler werden im Dialog mit den Beteiligten benannt und besprochen, um diese in der Zukunft zu vermeiden.

Zur Patientenbezogenen Risikominimierung gehören bei uns:

- Dekubitus- und Wunddokumentation
- Sturzdokumentation

zur Mitarbeiterbezogenen Risikominimierung gehören bei uns:

- Unterstützung durch die Fachkraft für Arbeitssicherheit, z.B. bei der Ermittlung und Beurteilung von Gefährdungen und die daraus resultierenden Maßnahmen
- Verfahrensanweisung für Nadelstichverletzungen

zur technischen Risikominimierung gehören bei uns:

- Durchführung der relevanten Wartungen nach Medizinproduktegesetz

### **Hygienemanagement**

- Umsetzung und Aktualisierung neuer und bestehender Hygiene- und Desinfektionspläne
- Risikobewertung der Medizinprodukte
- Erstellung von Arbeitsanweisungen zur Aufbereitung

### **Kontinuierliche Verbesserung**

- Berechnungen der Anwendungsdichte von Antibiotika und des Desinfektionsmittelverbrauchs
- Erhebung und Auswertung von Stürzen und Dekubitalgeschwüren
- Erweiterung des Fortbildungsangebots, sowohl innerbetrieblich, als auch durch den Krankenhausträger
- Regelmäßige Mitarbeitergespräche
- Regelmäßige Begehungen in den verschiedenen Fachabteilung zu bestimmten Themen, wie bspw. Datenschutz
- Regelmäßige Treffen der QMB's auf Trägerebene

## ***D-5 Qualitätsmanagementprojekte***

Die wesentlichen Aktivitäten unseres Qualitätsmanagements im Berichtszeitraum 2008 wurden geprägt durch die Rezertifizierung nach KTQ/pro Cum Cert®.

### **Rezertifizierung nach KTQ/pro Cum Cert ®**

Zur Erreichung dieses Ziels haben wir im Jahr 2008 folgende qualitätsorientierten Maßnahmen systematisch durchgeführt:

- Erstellung des Selbstbewertungsberichts durch das QM-Team und der Lenkungsgruppe,
- Vorbereitung der Mitarbeitenden des Krankenhauses Sachsenhausen zur externen Visitation,
- Durchführung eines Info-Marktes, der sich inhaltlich mit dem Zertifizierungsprozess beschäftigte.

Bearbeiten des Visitationsberichtes der Zertifizierungsgesellschaft zur Nutzung des Verbesserungspotentials für kommende Projekte.

Folgende Projekte haben wir beschlossen, bis Ende 2009 zu bearbeiten:

- Vereinheitlichen der Dokumentation (vor allem in der Endoskopie),
- Ermittlung von qualitätsrelevanten Kennzahlen,
- Erstellen von weiteren Behandlungspfaden.

Neben den oben genannten Qualitätsmanagementprojekten werden noch speziell in den einzelnen Berufsgruppen Projekte entwickelt und umgesetzt:

- im Bereich der Ambulanz wurden und werden fachübergreifende Vorgaben zur Hinzuziehung der jeweiligen Fachabteilung erstellt,
- im Bereich der Pflege werden Diagnosebezogene Standards erstellt,
- im Bereich des Sozialdienstes wird eine Rückmeldung der Patienten mit der Entlassung eingeholt,
- die Mitarbeiter der Praxisanleitung implementieren neue Lernkataloge für die Auszubildenden für die Staatsexamensvorbereitung,
- Erweiterung des Intranetangebots als Plattform zum Wissensmanagement.

## ***D-6 Bewertung des Qualitätsmanagements***

Im Jahr 2005 wurde das Krankenhaus Sachsenhausen nach KTQ/pro Cum Cert® zertifiziert und im Jahr 2008 rezertifiziert. Vom 16.09.2008 bis zum 18.09.2008 wurden wir von einem Visitationsteam, bestehend aus einem Ärztlichen, Pflegerischen und Ökonomischen Visitor und von einem Visitationsbegleiter, auditiert. Alle Abteilungen und alle vom Krankenhaus erbrachten internen Dienstleitungen wurden durch die Auswertung der Selbstbewertung vor Ort berücksichtigt. Insgesamt fand eine Fremdbewertung nach den folgenden neun Kriterien statt:

1. Patientenorientierung in der Krankenhausversorgung
2. Sicherstellen der Mitarbeiterorientierung
3. Sicherheit im Krankenhaus
4. Informationswesen
5. Krankenhausführung
6. Qualitätsmanagement
7. Spiritualität und Kirchlichkeit
8. Verantwortung gegenüber der Gesellschaft
9. Trägerverantwortung.

In allen Bereichen wurden wir den Anforderungen aus dem Kriterienkatalog 6.0 gerecht und erhielten das Zertifikat für die kommenden drei Jahre. So wurden durch das Visitationsteam u.a. nachfolgende Stärken des Krankenhauses Sachsenhausens beschrieben:

- Elektive Patienten werden über ein Interdisziplinäres Medizinisches Zentrum (IMZ) aufgenommen,
- In der Chirurgie werden Behandlungspfade für die Adipositas-Behandlung umgesetzt,
- Für alle Bereiche des Krankenhauses liegt ein schriftlicher Einarbeitungsleitfaden vor,
- Es gibt ein geregelter, strukturiertes Vorschlagswesen,
- Die Mitarbeiter erhalten regelmäßige Reanimations- und Notfallübungen,
- In der Chirurgie finden zweimal täglich Visiten statt, davon eine als Chef- oder Oberarztvisite,
- Die Spiritualität ist in allen Bereichen des Hauses spürbar.

Darüber hinaus haben einige der Abteilungen weitere Zertifikate vorzuweisen:

- Die chirurgische Abteilung ist als Kompetenz- und Referenz-Zentrum für Adipositas-Chirurgie und Metabolische Chirurgie durch die Chirurgische Arbeitsgemeinschaft für Adipositas therapie (CA-AADIP) und die Deutsche Gesellschaft für Allgemein- und Viszeralchirurgie (DGAV) zertifiziert.
- Die Abteilung ist von der CAES, der chirurgischen Arbeitsgemeinschaft Endoskopie und Sonographie, als Kompetenzzentrum der Chirurgischen Endoskopie zertifiziert. Der Abteilung ist der Ausbildungsleiterstatus zuerkannt.
- Das Schlaflabor wird regelmäßig bezüglich der Diagnostik und Therapie durch externe Gutachten der Deutschen Gesellschaft für Schlafmedizin (DGSM) akkreditiert,
- Die Abteilung Diabetologie ist als „Behandlungseinrichtung für Typ-1 - und Typ-2 Diabetiker“ durch die Deutsche Diabetesgesellschaft nach Stufe 2 zertifiziert. Dabei wurde das mit KTQ/pCC kooperierende QMKD-Verfahren für Klinische Diabetes-Einrichtungen angewendet. Die Anerkennung als „Stationäre Fußbehandlungseinrichtung DDG“ ist im Jahr 2007 erfolgt.
- Die gynäkologische Abteilung ist als eine von 20 Abteilungen bundesweit zertifiziertes Zentrum der Arbeitsgemeinschaft Gynäkologische und Geburtshilfliche Endoskopie e.V. (AGE) der deutschen Gesellschaft für Gynäkologie und Geburtshilfe e.V. (DGGG). Gestellt ist außerdem der Antrag der Abteilung zur Anerkennung als Ausbildungszentrum der AGE für minimal-invasive Chirurgie in der Gynäkologie.
- Der Chefarzt der Abteilung Dr. Hessler und sein leitender Oberarzt Dr. Kuhfus besitzen die höchste, personengebundene Qualifikationsstufe der Arbeitsgemeinschaft Gynäkologische und Geburtshilfliche Endoskopie e.V. (AGE) in der Deutschen Gesellschaft für Gynäkologie und Geburtshilfe e.V. (DGGG) für minimal-invasiv chirurgisch tätige Gynäkologen (MIC III).